



FUNDAÇÃO
SANTA
RAFAELA
MARIA

2025

RELATÓRIO E CONTAS

Fundação Santa Rafaela Maria





Índice

i - Relatório de Atividades 2025

ii - Relatório de Contas 2025

iii - Plano de Atividades 2026



FUNDAÇÃO
SANTA
RAFAELA
MARIA

2025

RELATÓRIO DE ATIVIDADES

Fundação Santa Rafaela Maria





Índice

1 - Introdução	3
2 - A Missão e a Mensagem da Direção	4
3 - Apresentação das valências	5
CAFAP PEF	6
Campos Férias	7
GAFI	8
SIR CLAIM - SAASI	9
TASSE	15
PAF	17
4 - Parceiros Formais	18

Introdução

A Fundação Santa Rafaela Maria orienta a sua ação por valores de proximidade, solidariedade e cuidado, assumindo como prioridade o desenvolvimento integral – humano e cristão – de cada pessoa. A sua intervenção dirige-se, de forma particular, às populações em situação de maior vulnerabilidade, com especial enfoque na comunidade do Bairro da Quinta da Fonte da Prata. Através do seu trabalho, a Fundação procura promover a dignidade, o bem-estar e a inclusão, criando oportunidades que favoreçam o crescimento pessoal, social e espiritual de quem acompanha.

Este relatório de atividades pretende dar a conhecer aos colaboradores, parceiros e amigos o percurso desenvolvido ao longo do período em análise, evidenciando não só a missão e os valores que orientam a intervenção da Fundação, mas também as práticas e iniciativas concretas que contribuem para a transformação positiva das pessoas e da comunidade. Paralelamente, são partilhadas as perspetivas e objetivos futuros, reafirmando o compromisso contínuo com a construção de uma sociedade mais justa, solidária e humana.



Mensagem da Direção

O ano de 2025 foi um tempo de consolidação e aprofundamento do trabalho desenvolvido pela Fundação Santa Rafaela Maria no Bairro da Quinta da Fonte da Prata. Num contexto social que continua a apresentar desafios significativos para muitas famílias, procurámos reforçar a solidez das nossas respostas, investindo na melhoria contínua dos projetos e na proximidade às pessoas que acompanhamos diariamente.

Mais do que responder às necessidades imediatas, o nosso compromisso tem sido caminhar com as pessoas e as famílias no sentido da sua capacitação e autonomização. Acreditamos que o verdadeiro impacto social se constrói através de processos consistentes, que fortalecem competências, criam oportunidades e promovem a dignidade de cada pessoa. Neste caminho, os diferentes projetos da Fundação têm procurado atuar de forma cada vez mais articulada, contribuindo para uma resposta integrada e mais eficaz às realidades que encontramos.

Este foi também um ano de reflexão estratégica sobre a forma como comunicamos e apresentamos o nosso trabalho. Iniciámos o desenvolvimento de uma estratégia de comunicação centrada na **Casa da Fonte**, um espaço que desejamos que venha, progressivamente, a acolher e a dar visibilidade a todos os projetos da Fundação. Mais do que um lugar físico, a Casa da Fonte pretende afirmar-se como um ponto de encontro, pertença e identidade comum, reforçando a ideia de uma resposta cada vez mais unida e coerente da Fundação Santa Rafaela Maria.

Inspirados pelo lema que nos acompanha ao longo deste ano – “Voar mais alto” – procuramos olhar para o futuro com esperança e ambição. Voar mais alto significa fortalecer o que já foi construído, sonhar novas possibilidades e continuar a servir com dedicação e proximidade, sempre ao lado da comunidade da Fonte da Prata.

Alinhada com os Objetivos de Desenvolvimento Sustentável, a Fundação mantém a sua missão de contribuir para uma sociedade mais justa, fraterna e solidária. Continuamos a deixar-nos guiar pelos quatro verbos propostos pelo Papa Francisco – acolher, proteger, promover e integrar – que permanecem no centro da nossa ação e da nossa forma de estar junto daqueles que mais precisam.



A MISSÃO DA FUNDAÇÃO SANTA RAFAELA MARIA

Somos uma Fundação de Solidariedade Social, presente no quotidiano da comunidade que diariamente, através dos seus projetos, promove o desenvolvimento de competências pessoais e sociais de cada pessoa, com vista a uma inserção progressivamente mais autónoma, participativa e responsável na sociedade. Atenta às realidades emergentes e aos desafios impostos por um mundo cada vez mais marcado pela violência, pelos conflitos armados e por diversas formas de sofrimento humano, a Fundação compromete-se a responder de forma próxima, integrada e eficaz aos problemas sociais que afetam os bairros da Quinta da Fonte da Prata e de Alhos Vedros.

Com o objetivo de contribuir para a construção de um futuro mais justo e fraterno, a nossa intervenção centra-se no apoio às pessoas e famílias em situação de maior vulnerabilidade, promovendo processos de capacitação, inclusão e fortalecimento de redes de suporte. Através de uma atuação articulada com a comunidade e os parceiros locais, procuramos criar um ambiente marcado pelo acolhimento, pela solidariedade e pela esperança, onde cada pessoa se reconheça como protagonista do seu próprio percurso de desenvolvimento.



Projetos da Fundação

01

CAFAP PEF | CENTRO DE APOIO FAMILIAR E ACONSELHAMENTO PARENTAL - PONTO DE ENCONTRO FAMILIAR

Resposta social estabelecida através de acordo de cooperação com a Segurança Social, vocacionada para a prevenção e reparação de situações de risco psicossocial, para famílias com crianças e jovens, mediante o desenvolvimento de competências parentais e sociais das famílias.

02

CAMPOS DE FÉRIAS | ATIVIDADES DE VERÃO PARA JOVENS DA QUINTA FONTE DA PRATA

Vertente constituída por atividades de verão direcionada às crianças e jovens da Quinta da Fonte da Prata, visando um crescimento saudável e contacto com outras realidades e jovens oriundos de outros pontos do país.

03

CLAIM DA QUINTA FONTE DA PRATA | CENTRO LOCAL DE APOIO À INTEGRAÇÃO DE MIGRANTES

Apoio e acompanhamento de migrantes em diversas áreas com contributos para o processo de acolhimento e integração em Portugal, a par da dinamização de atividades com o intuito de promover a interculturalidade, a nível local. Enquadra-se ainda nesta valência o CLAIM Itinerante em Palmela.

04

GAFI | GABINETE DE APOIO FAMILIAR INTEGRADO

O GAFI é um serviço de apoio especializado às famílias com crianças e jovens, vocacionado para a prevenção e reparação de risco psicossocial mediante o desenvolvimento de competências parentais, pessoais e sociais das famílias, através de estratégias de proximidade e de flexibilidade, assentes, nas necessidades e potencialidades das famílias.

05

PAF | PROGRAMA DE APOIO À FAMÍLIA

Valência direcionada aos agregados familiares mais vulneráveis que se consubstancia na recolha e distribuição de bens alimentares de primeira necessidade, vestuário e outros bens.

06

PROJETO TASSE | PROGRAMA ESCOLHAS

Desde 2004, aposta na melhoria da inclusão escolar das crianças e jovens e no aumento das competências e oportunidades da comunidade onde está inserido.

07

SAASI | SERVIÇO DE ATENDIMENTO E ACOMPANHAMENTO SOCIAL INTEGRADO

Vocacionado para situações de vulnerabilidade social, nomeadamente acompanhamento e encaminhamento para serviços e/ou prestações sociais, acompanhamento do percurso de inserção social (RSI), mobilizando recursos da comunidade com vista à autonomia sócio-profissional e prevenção de situações de pobreza e exclusão social.



CAFAP | PEF

Ponto de Encontro Familiar

**25****39****60**

O ano de 2025 afirma-se como um período de continuidade e aprofundamento do trabalho desenvolvido pelo CAFAP – Ponto de Encontro Familiar (PEF), refletindo um percurso sustentado de consolidação, qualificação e crescente autonomia da resposta. Este caminho tem permitido reforçar a capacidade técnica da equipa, assegurando uma intervenção cada vez mais consistente, reparadora e ajustada às necessidades específicas das crianças e famílias acompanhadas.

No âmbito da sua missão – definida no Acordo de Cooperação celebrado com a Segurança Social – o CAFAP manteve como eixo central da sua intervenção a promoção e o restabelecimento dos vínculos familiares entre crianças, pais e mães, privilegiando sempre o superior interesse da criança e a criação de condições para relações familiares mais seguras e estruturantes.

Ao longo do ano, registaram-se 49 pedidos de instauração de processos, provenientes maioritariamente dos Tribunais, das EMAT (Equipas Multidisciplinares de Apoio ao Tribunal) e das CPCJ (Comissões de Proteção de Crianças e Jovens). Neste período, encontraram-se **25 famílias** ativas, envolvendo **28 crianças**, tendo sido acompanhadas, no total, **39 famílias e 60 crianças**.

O tempo médio de acompanhamento dos processos nesta resposta social manteve-se em cerca de um ano, permitindo uma intervenção continuada e estruturada, orientada para a reparação das relações familiares e para a promoção de dinâmicas parentais mais ajustadas.

Através de uma atuação técnica especializada, articulada com as entidades sinalizadoras e com a rede local, o CAFAP reafirma, em 2025, o seu compromisso com uma resposta humanizada, qualificada e eficaz, contribuindo para a proteção dos direitos das crianças e para o fortalecimento das famílias em contextos de elevada complexidade.



Campos de Férias

 **138**
participantes

CRESCER COM SENTIDO | *Em Tudo Amar, Adorar e Servir*

As Escravas do Sagrado Coração de Jesus, em colaboração com muitos voluntários, procuram oferecer um tempo de férias a crianças e jovens, com o objetivo de trabalhar, especialmente, a educação em valores, a autoestima dos participantes e oferecer um tempo de diversão num ambiente descontraído e em contacto com a natureza.

O campo de férias para os mais novos, "Álamo", de 9 a 14 de agosto, na Quinta do Álamo, casa da diocese de Setúbal, no Seixal. Participaram **70 crianças da Fonte da Prata**, com idades compreendidas entre os 6 e os 11 anos, 8 pré-animadores também da Fonte da Prata, entre os 17 e os 20 anos e uma equipa de 23 animadores da Fonte da Prata, de Lisboa e do Porto.

O campo de férias para os adolescentes, entre os 12 e os 14 anos, da Fonte da Prata e de outras zonas do país, maioritariamente do Porto, decorreu de 8 a 14 de agosto, na Herdade da Machuqueira do Grou, em Coruche, e contou com **33 adolescentes**, 16 animadores e 4 voluntários.

O campo de férias para os adolescentes, entre os 15 e os 17 anos, da Fonte da Prata e de outras zonas do país, maioritariamente de Lisboa, Palmela e Porto, decorreu de 17 a 22 de agosto, na Herdade da Machuqueira do Grou, em Coruche, e contou com **25 participantes** e 17 animadores.

Foram uns dias para explorar as emoções, conhecer novas realidades e matar saudades dos jogos, cânticos e animações que fazem deste momento um dos pontos altos do ano para os nossos participantes.





Serviço Integrado de Respostas Sociais

O Serviço Integrado de Respostas Sociais (SIR), criado em 2021, mantém em 2025 o seu objetivo central de integrar os projetos da Fundação cujo foco é o apoio individual a pessoas e famílias, nacionais e migrantes, que procuram orientação, informação e acompanhamento em diversas áreas socioeconómicas. O SIR continua a funcionar como uma porta aberta às necessidades dos utentes, garantindo acesso fácil, acolhimento e respostas adaptadas a cada situação.

Em 2025, o serviço consolidou a articulação entre as valências CLAIM e SAASI, promovendo uma intervenção integrada, complementar e centrada na pessoa. Esta abordagem assenta no acolhimento qualificado, no acompanhamento contínuo e na avaliação sistémica das situações, incentivando o fortalecimento de relações de proximidade e a mobilização das redes de suporte dos utentes.

A prioridade do SIR tem sido reforçar a consistência do serviço, integrando plenamente a valência criada em 2023 e continuando a responder às mudanças estruturais iniciadas com a cessação do GIP. A estratégia mantém-se focada na atuação eficaz e articulada, tanto entre as próprias valências, como na interação com os restantes projetos da Fundação e, também, com parceiros externos.

Ao longo de 2025, a equipa dedicou-se à atualização contínua, otimização e uniformização das ferramentas de registo, acompanhamento e avaliação, considerando os indicadores específicos de cada projeto e os indicadores globais da Fundação. O acompanhamento regular do alinhamento da intervenção de cada valência com a missão da Fundação continua a ser um elemento central do SIR, garantindo que todas as respostas se mantenham próximas das reais necessidades das pessoas que apoiamos.

CLAIM da Quinta Fonte da Prata



O CLAIM tem como principais objetivos acolher, informar, acompanhar e encaminhar os cidadãos migrantes, em diferentes temáticas como a área relativa à permanência em Portugal, a área social, a área do emprego, da saúde, educação e cidadania. O trabalho individual é reforçado por ações e atividades regulares que têm como objetivo complementar a intervenção e contribuir para a integração multinível dos migrantes a nível nacional.

O CLAIM tem estado em crescimento e, atualmente, intervém no Concelho da Moita e no Concelho de Palmela, sendo ainda referência para pessoas de outras zonas geográficas. É, na sua maioria, dinamizado com recurso ao financiamento do Fundo para o Asilo, a Migração e Integração.

Para uma maior abrangência e atuação desta valência, uma parte (28%) é assegurada com outros recursos da Fundação, com o apoio da Câmara Municipal de Palmela e da Câmara Municipal da Moita, que complementam a intervenção de acolhimento e integração dos migrantes.

2007

Inauguração
CLAIM Quinta Fonte da Prata

2012

Introdução de um Gabinete
de Apoio Especializado

2020

Criação do
CLAIM Itinerante

2023

Reprogramado o
CLAIM por mais 1 ano

2024

Aprovação Projeto
CLAIM para TODOS



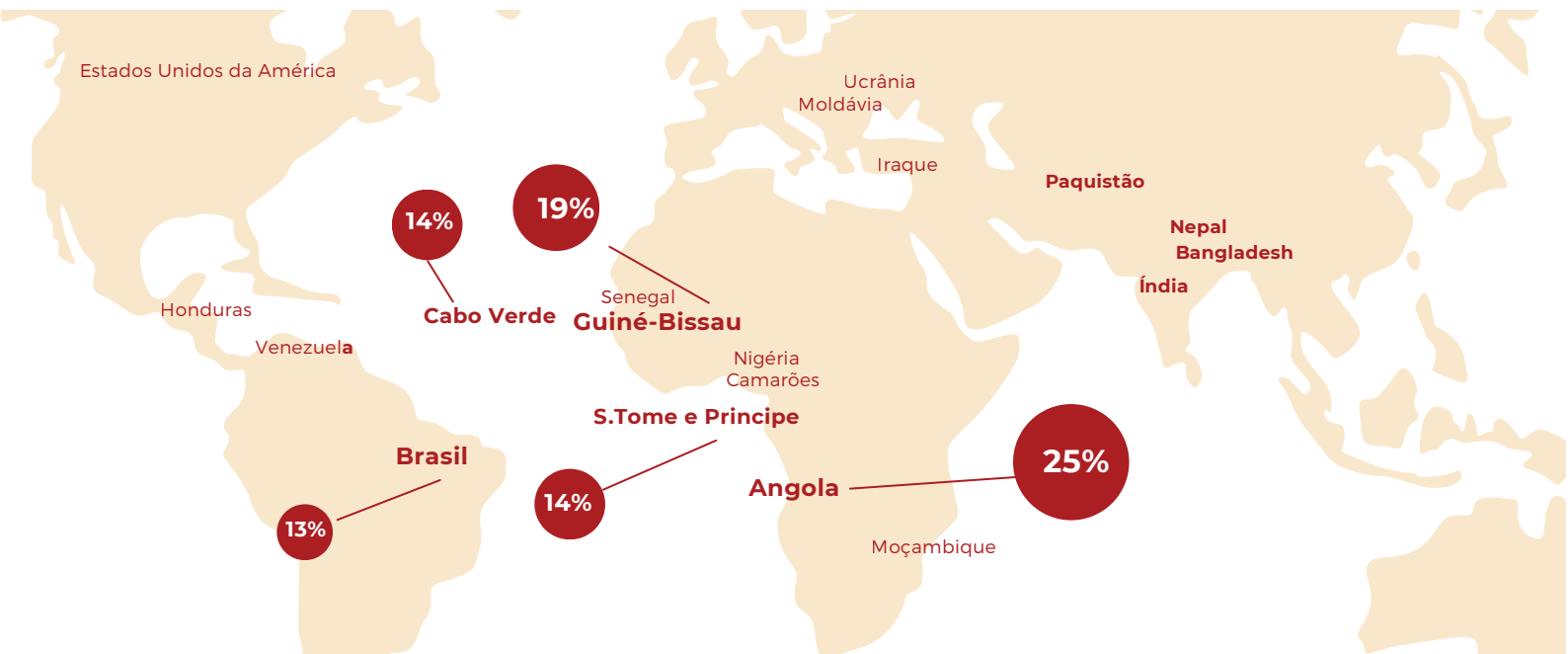
Fundo
Asilo, Migração
e Integração
2030



REPÚBLICA
PORTUGUESA



AGÊNCIA PARA A
INTEGRAÇÃO
MIGRAÇÕES E ASILO



1587

Em 2025, realizaram-se 1.587 atendimentos a migrantes, nos quais as temáticas predominantes foram a regularização da permanência em território nacional, a renovação da permanência, o reagrupamento familiar e questões de fragilidade económica e social. O maior constrangimento é a capacidade de resposta do CLAIM, relacionada com a inexistência de vagas na AIMA (Agência para a Integração, Migrações e Asilo).

866



Foram acompanhados **866 cidadãos migrantes**. A diversidade cultural assinalada no mapa destaca uma predominância de utentes da comunidade CPLP (Comunidade de Países de Língua Portuguesa). Em Portugal, a maioria [63%] reside no Concelho da Moita, seguido de [20%] Palmela. O CLAIM continua a ser procurado por utentes de outras áreas geográficas (Barreiro, Montijo, Sintra e Lisboa).



279

O CLAIM Itinerante realizou **279 atendimentos** e acompanhou **109 migrantes** do Concelho de Palmela. Esta modalidade decorre às quintas-feiras, um dia em cada freguesia, Palmela Pinhal Novo e Poceirão, mediante marcação. No território de Palmela, a diversidade cultural caracteriza-se por uma maioria de migrantes asiáticos, no Poceirão, e em Palmela e Pinhal Novo uma maioria da comunidade CPLP.

51%



Ao nível das metodologias de comunicação, **51% dos atendimentos** foram realizados à distância e **49% presencialmente, cumprindo-se assim o objetivo de inovar ao nível das ferramentas de comunicação, bem como a eficácia na utilização dos recursos.**

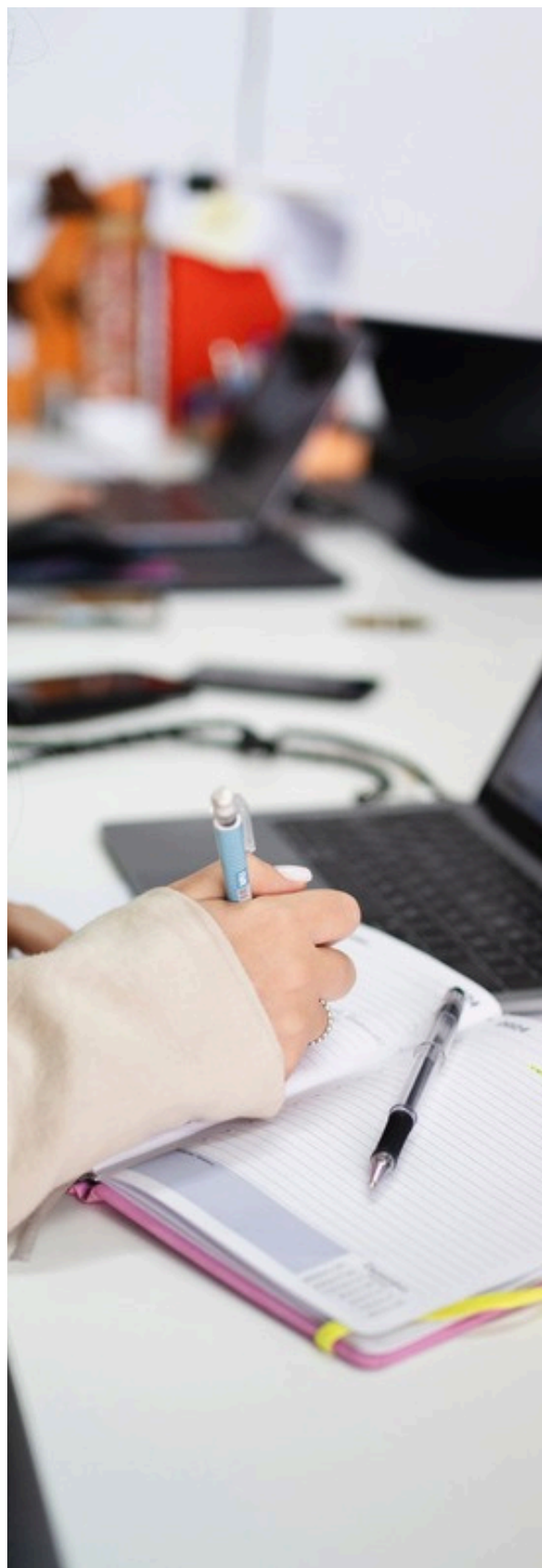
SAASI Alhos Vedros

O SAASI – Serviço de Atendimento e Acompanhamento Social Integrado afirma-se, em 2025, como uma resposta de proximidade, reforçando a porta aberta da Fundação Santa Rafaela Maria às necessidades das pessoas e das famílias da comunidade.

Inaugurado a 8 de maio de 2023, na sequência do trabalho desenvolvido no anterior Gabinete de Apoio Social da Fundação, o SAASI resulta do processo de transferência de competências da Segurança Social para as autarquias locais, constituindo-se como reconhecimento do trabalho consistente que a Fundação tem vindo a desenvolver no Bairro da Quinta da Fonte da Prata e no concelho da Moita. Neste serviço enquadram-se as respostas da Ação Social e do Rendimento Social de Inserção (RSI), assegurando um acompanhamento integrado, próximo e centrado na pessoa. A Ação Social tem como objetivo informar, aconselhar e encaminhar pessoas e famílias para respostas, serviços ou prestações sociais adequadas a cada situação, garantindo o atendimento e acompanhamento social de pessoas em situação de vulnerabilidade e exclusão social. Assegura ainda o atendimento em situação de emergência social à população do concelho da Moita, promovendo respostas céleres e ajustadas às necessidades identificadas.

O Rendimento Social de Inserção prevê o acompanhamento social dos beneficiários da prestação, através da contratualização de um conjunto de ações que visam promover a autonomização, a inclusão social e a melhoria das condições de vida, reforçando percursos de integração e dignidade.

Em 2025, o SAASI consolida-se como um espaço de acolhimento, escuta ativa e acompanhamento, materializando o compromisso da Fundação Santa Rafaela Maria com a proximidade, a inclusão e a construção de respostas ajustadas às reais necessidades da comunidade.



Ação Social



927

Em 2025 realizaram-se **927 atendimentos e 66 visitas domiciliárias**. A problemática da habitação manteve o destaque, continuando a constituir o principal motivo de procura do Serviço de Atendimento e Acompanhamento Social, evidenciando-se dificuldades crescentes no acesso e manutenção de habitação, nomeadamente devido ao aumento do custo do arrendamento e à limitação das respostas habitacionais disponíveis.

Ao longo do ano observaram-se **36 situações de emergência social**, maioritariamente relacionadas com a habitação, tendo sido realizados 16 atendimentos no âmbito da Linha Nacional de Emergência Social. Foram também atribuídos 36 apoios económicos de carácter eventual, abrangendo 30 agregados familiares e 66 beneficiários, num montante global de 15.998,98€, destinados sobretudo a responder a necessidades nas áreas da habitação e da saúde.

1200



Durante o ano foram atendidos e acompanhados 452 agregados familiares, abrangendo **1200 pessoas**. Observou-se que muitos destes agregados se caracterizam por famílias monoparentais femininas e indivíduos isolados, mantendo-se também a tendência de aumento de agregados compostos por família alargada, reflexo das dificuldades no acesso à habitação que conduzem a situações de sobrelotação.

No final de 2025 encontravam-se 207 agregados familiares em acompanhamento, abrangendo **581 pessoas**, que transitarão para 2026. O acompanhamento mantém como foco a capacitação dos indivíduos, a promoção da sua autonomização e a salvaguarda dos seus direitos, procurando responder de forma integrada às múltiplas vulnerabilidades identificadas.

Rendimento Social de Inserção



3961

Realizaram-se **3961 atendimentos**, dos quais 176 corresponderam à renovação e/ou assinatura de novos contratos de inserção. A principal problemática continua a ser a habitação, registando-se 150 indivíduos em situação de vulnerabilidade habitacional e **24 candidaturas a habitação social**. Foram ainda realizados 9 encaminhamentos para apoio alimentar, 12 para apoio jurídico, 9 para apoio psicológico (GAFI), 9 para a Segurança Social e 20 encaminhamentos para a área do emprego (medidas do Centro de Emprego e GAFI). Destaca-se, ainda, a realização de 216 visitas domiciliárias, fundamentais para um melhor conhecimento das realidades familiares e para o acompanhamento de proximidade.

404



Ao nível dos processos em acompanhamento, foram abrangidas **404 pessoas**, correspondendo a um total de cerca de 195 agregados familiares, sendo que a maioria se encontra nesta situação há mais de 24 meses. Foram cessados 40 processos, verificando-se que parte destas cessões se deve ao aumento de rendimentos provenientes do trabalho, enquanto outras resultam do acesso a prestações sociais, como por exemplo a pensão de velhice. A média mensal de processos em acompanhamento situou-se em 157 e, relativamente à faixa etária, a maioria dos utentes são adultos, registando-se igualmente um número significativo de crianças entre os beneficiários acompanhados.

GAFI

599 

 1684

O GAFI - Gabinete de Apoio Familiar Integrado foi um projeto promovido pela Fundação Santa Rafaela Maria no âmbito do Programa Comunidades em Ação da Câmara Municipal da Moita, financiado pelo PRR, tendo terminado em dezembro de 2025. A sua intervenção baseou-se numa abordagem integrada e multidisciplinar, centrada na avaliação das necessidades das pessoas, das famílias e da comunidade, procurando promover respostas adequadas que contribuíssem para a melhoria das condições de vida e para a sua autonomização.

Ao longo do projeto foram realizadas **1684 sessões de trabalho**, tendo sido acompanhados **599 utentes**. No âmbito da intervenção individualizada foram construídos 130 Planos de Apoio Individual, orientados para a capacitação das pessoas e para a promoção de percursos de inclusão social e profissional. Registou-se ainda a participação de 65 utentes em processos formativos, dos quais 40 concluíram formação certificada.

O GAFI disponibilizou um conjunto de serviços às famílias e à comunidade, nomeadamente apoio psicológico, apoio à procura de emprego, encaminhamento para formação, apoio familiar, avaliação de necessidades sociais e articulação com diferentes parceiros e serviços, promovendo uma intervenção integrada e de proximidade.

No âmbito da integração e dinamização comunitária, destacam-se duas atividades desenvolvidas em 2025: o MoitaFootsteps, um peddy paper que permitiu dar a conhecer diversos serviços e recursos do concelho da Moita, promovendo simultaneamente o convívio e a participação comunitária; e o In-Day, um dia dedicado a dinâmicas de grupo e atividades lúdicas, que fomentou a interação, o espírito de equipa e o reforço das relações interpessoais entre os participantes. Estas iniciativas contribuíram para fortalecer os laços comunitários e promover a participação ativa das pessoas na vida local.



TASSE

150 

O trabalho do TASSE – E9C desenvolve-se no sentido de concretizar dois grandes objetivos nas freguesias da Moita e Alhos Vedros: envolver crianças, jovens e suas famílias em atividades promotoras da inclusão escolar e mobilizá-los para atividades promotoras de competências pessoais e sociais, cidadania e promoção da saúde.

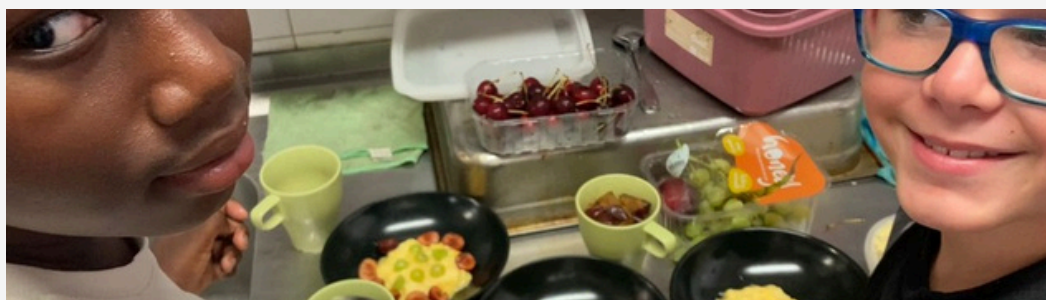
Ao longo de 2025, o projeto envolveu cerca de 500 participantes, entre os quais 392 crianças e jovens e 92 familiares. Destas crianças e jovens, 56 participaram como participantes diretos no projeto. Estes dados refletem um forte envolvimento da comunidade e uma participação muito positiva nas atividades desenvolvidas.

Este é um **projeto de educação não formal** que pretende envolver **150 crianças, jovens e as suas famílias** em atividades promotoras da inclusão escolar, do desenvolvimento de competências parentais, bem como no desenvolvimento de competências pessoais, sociais e de cidadania.

Este é um projeto de educação não formal estruturado em diferentes Academias, que constituem o núcleo das atividades regulares: [Academia TASSE no TOP, Academia TASSE Digital – Aprender, Academia TASSE Digital – Criar, Academia TASSE à FRENTE, Academia TASSE em Família, Academia TASSE GLOBAL, Academia TASSE BEM e Academia TASSE com ARTE], que promovem metodologias baseadas na experimentação, participação ativa e protagonismo das crianças e jovens, reforçando o seu sentimento de pertença ao projeto e à comunidade.

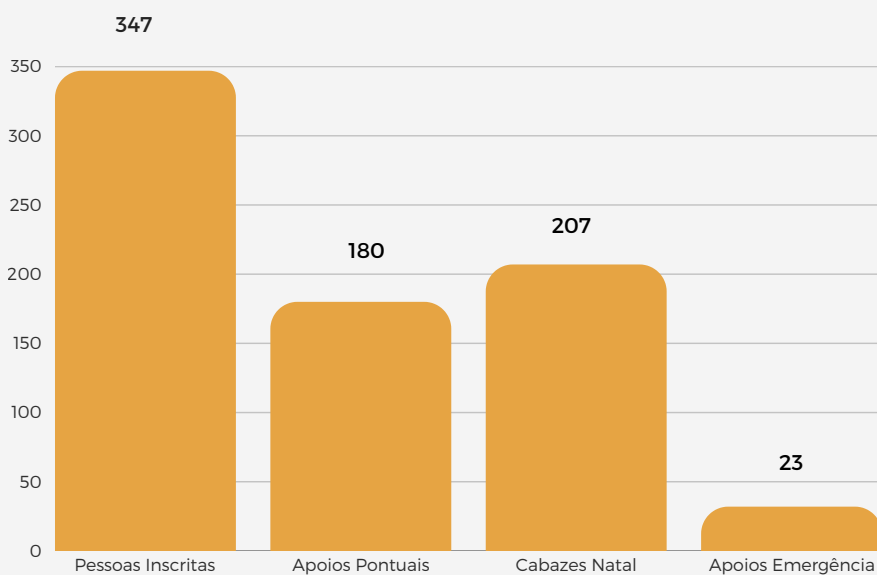
Para além do plano regular de atividades, ao longo do ano destacaram-se diversas iniciativas que contribuíram para o desenvolvimento de competências pessoais e sociais e para a dinamização comunitária, nomeadamente ateliers de música, visitas de colégios, formações de jovens tutores, participação na Girl Move Academy, Mercado de Natal, festa branca, comemoração dos 20 anos do TASSE, festa de Carnaval, desporto para pais, passeios de Natal e Páscoa, participação na Feira das Comunidades Educativas, Culturfest, aplicação do Jogo do TASSE em escolas dos Agrupamentos José Afonso e da Moita, assembleias de jovens, a viagem final do grupo de jovens a Viana do Castelo e passeios de final de ano para os vencedores da Liga TOP.

O projeto continuou, ainda, a contar com o apoio de diversos parceiros locais, nomeadamente Agrupamentos de Escolas, Câmara Municipal da Moita, CERCIM e Juntas de Freguesia, reforçando o trabalho em rede e a dinamização da comunidade, bem como o protagonismo das crianças e jovens na vida comunitária.



Programa de Apoio à Família

A atuação do PAF incide no Bairro da Quinta Fonte da Prata e na freguesia de Alhos Vedros. Os principais objetivos consistem em apoiar as situações de carência alimentar e contribuir para o combate ao desperdício alimentar, recolhendo e redistribuindo produtos alimentares (com a colaboração de parcerias com outras instituições).



Em 2025, o Programa de Apoio à Família da Fundação Santa Rafaela Maria apoiou um número superior de pessoas face ao ano anterior, denotando um aumento significativo da carência económica e social. Registou-se também um crescimento expressivo dos pedidos, verificando-se que os apoios excecionais e de emergência duplicaram, refletindo o agravamento das situações de vulnerabilidade na comunidade.

Para além dos apoios regulares, foram assegurados apoios pontuais, através da distribuição de pão e excedentes alimentares, bem como a atribuição de cabazes de emergência, procurando responder de forma rápida e eficaz às necessidades mais urgentes.

Na época festiva do Natal, e com o apoio de donativos privados, a Fundação preparou e distribuiu cabazes de Natal a famílias em situação de maior fragilidade, reforçando o compromisso de proximidade, solidariedade e apoio às famílias acompanhadas.

Parceiros Formais

Abreu Advogados	Fundo para o Asilo, a Migração e a Integração
ALDI	Instituto Emprego e Formação Profissional
Alto Comissariado para as Migrações	Instituto Rodrigo Guimarães
Associação Unidos pelo Bairro Quinta Fonte da Prata	Junta de Freguesia Moita
BPI Fundação La Caixa	Junta de Freguesia de Alhos Vedros
Banco Alimentar Contra a Fome	Minipreço
Banco de Bens Doados	Modelo continente hipermercados, S.A.
Câmara Municipal da Moita	Morais Leitão Sociedade de Advogados
Câmara Municipal de Palmela	Pingo Doce
Centro Distrital da Segurança Social de Setúbal	PROACIS
Comissão Proteção Crianças e Jovens	PROGRAMA ESCOLHAS
Garcia e Filhos	Santander
Fidelidade Companhia de Seguros	Starbucks
	Universidade Católica de Lisboa

Agradecimento

Ao encerrarmos o ano de 2025, queremos deixar um profundo e sentido agradecimento a todos os que tornam possível a missão da Fundação Santa Rafaela Maria. Este foi um ano de consolidação, crescimento e compromisso renovado com as pessoas e famílias que acompanhamos diariamente.

Um agradecimento muito especial à nossa equipa técnica e a todos os trabalhadores, pela dedicação, profissionalismo e entrega diária. O cuidado, a proximidade e a responsabilidade com que desempenham as suas funções são a base do nosso trabalho e a expressão mais concreta da nossa identidade institucional. Cada projeto, cada acompanhamento e cada resultado alcançado é fruto do empenho coletivo e do espírito de missão que caracteriza a nossa equipa.

Em 2025 destacamos também o percurso do GAFI – Gabinete de Apoio Familiar Integrado, um projeto que, ao longo do seu desenvolvimento, reforçou o nosso compromisso com a intervenção integrada, a capacitação das famílias e o trabalho em rede. Com o término do financiamento do PRR, o GAFI encerra esta fase do seu percurso, deixando um legado significativo de impacto, proximidade e inovação na resposta às necessidades da comunidade. O seu contributo permanecerá como parte integrante da experiência e aprendizagem institucional da Fundação.

Expressamos igualmente a nossa gratidão à Congregação das Escravas do Sagrado Coração de Jesus, pelo apoio constante, pela confiança e pelo acompanhamento próximo. A sua presença é um pilar fundamental na continuidade da nossa missão e na capacidade de responder, com sentido de responsabilidade e esperança, aos desafios que enfrentamos.

A todos os colaboradores, parceiros, instituições e comunidades que caminham connosco, o nosso sincero agradecimento. É graças ao empenho partilhado que conseguimos continuar a servir, com qualidade e compromisso, as pessoas e famílias que nos são confiadas.



FUNDAÇÃO
SANTA
RAFAELA
MARIA

2025

CONTAS

DEMONSTRAÇÕES FINANCEIRAS
E ANEXOS

31 DEZEMBRO 2025

Fundação Santa Rafaela Maria



Relatório e Contas 2025

Fundação Santa Rafaela Maria

Índice

1. DEMONSTRAÇÕES FINANCEIRAS	3
1.1 BALANÇO.....	3
1.2 DEMONSTRAÇÃO DOS RESULTADOS POR NATUREZA.....	4
1.3 DEMONSTRAÇÃO DOS RESULTADOS POR FUNÇÕES.....	4
1.4 DEMONSTRAÇÃO DAS ALTERAÇÕES NOS FUNDOS PATRIMONIAIS.....	5
1.5 DEMONSTRAÇÃO DOS FLUXOS DE CAIXA	6
1.6 ANEXO (NOTAS AO BALANÇO E À DEMONSTRAÇÃO DOS RESULTADOS)	7
<i>Nota 1 – Identificação da Entidade</i>	<i>7</i>
<i>Nota 2 – Referencial Contabilístico de Preparação das Demonstrações Financeiras</i>	<i>8</i>
<i>Nota 3 – Políticas Contabilísticas, Alterações nas Estimativas Contabilísticas e Erros</i>	<i>8</i>
<i>Nota 4 – Ativos Fixos Tangíveis</i>	<i>10</i>
<i>Nota 5 – Investimentos Financeiros</i>	<i>11</i>
<i>Nota 6 – Clientes</i>	<i>11</i>
<i>Nota 7 – Fundadores/Patrocinadores/Doadores/Associados/Membros</i>	<i>11</i>
<i>Nota 8 – Outras Contas a Receber</i>	<i>12</i>
<i>Nota 9 – Diferimentos</i>	<i>12</i>
<i>Nota 10 – Caixa e Depósitos Bancários</i>	<i>12</i>
<i>Nota 11 – Fundos</i>	<i>13</i>
<i>Nota 12 – Reservas.....</i>	<i>13</i>
<i>Nota 13 – Resultados Transitados.....</i>	<i>13</i>
<i>Nota 14 – Outras Variações dos Fundos Patrimoniais</i>	<i>14</i>
<i>Nota 15 – Resultado Líquido do Período</i>	<i>14</i>
<i>Nota 16 – Provisões.....</i>	<i>14</i>
<i>Nota 17 – Fornecedores</i>	<i>14</i>
<i>Nota 18 – Estado e Outros Entes Públicos.....</i>	<i>15</i>
<i>Nota 19 – Fundadores/Patrocinadores/Doadores/Associados/Membros</i>	<i>15</i>
<i>Nota 20 – Outras Contas a Pagar.....</i>	<i>15</i>
<i>Nota 21 – Subsídios, Doações e Legados à Exploração</i>	<i>16</i>
<i>Nota 22 – Custo das Mercadorias Vendidas e Matérias Consumidas</i>	<i>16</i>
<i>Nota 23 – Fornecimentos e Serviços Externos.....</i>	<i>16</i>
<i>Nota 23 A – FSE – Serviços Especializados</i>	<i>17</i>
<i>Nota 23 B – FSE – Materiais</i>	<i>17</i>
<i>Nota 23 C – FSE – Energia e Fluidos</i>	<i>17</i>
<i>Nota 23 D – FSE – Deslocações, Estádias e Transportes.....</i>	<i>18</i>
<i>Nota 23 E – FSE – Serviços Diversos</i>	<i>18</i>
<i>Nota 24 – Gastos com o Pessoal</i>	<i>18</i>
<i>Nota 25 – Aumentos/Reduções de Justo Valor</i>	<i>19</i>
<i>Nota 26 – Outros Rendimentos e Ganhos</i>	<i>19</i>
<i>Nota 27 – Outros Gastos e Perdas</i>	<i>19</i>
<i>Nota 28 – Gastos/Reversões de Depreciação e Amortização</i>	<i>20</i>
<i>Nota 29 – Juros e Rendimentos Similares Obtidos</i>	<i>20</i>
2. DIFERENÇA ENTRE ATIVOS E PASSIVOS CORRENTES	20
3. ANÁLISE ECONÓMICA AO PERÍODO	21
4. RÁCIOS FINANCEIROS	22
5. INDICADORES ECONÓMICO-FINANCEIROS.....	23
6. DEMONSTRAÇÃO DOS RESULTADOS POR VALÊNCIAS.....	25

1. DEMONSTRAÇÕES FINANCEIRAS

1.1 Balanço

RÚBRICAS	Notas	31-12-2025	31-12-2024	DIFERENÇA
ATIVO				
Ativo Não Corrente				
Ativos fixos tangíveis	4	1.359.984,10	1.402.414,49	-42.430,39
Investimentos financeiros	5	3.271,57	3.265,26	6,31
		1.363.255,67	1.405.679,75	-42.424,08
Ativo Corrente				
Clientes	6	1.332,28	0,00	1.332,28
Fundad. / patrocín. / doadores / assoc. / membros	7	5.707,79	0,00	5.707,79
Outras contas a receber	8	34.688,05	98.695,42	-64.007,37
Diferimentos	9	904,85	3.852,74	-2.947,89
Caixa e depósitos bancários	10	753.106,03	714.759,58	38.346,45
		795.739,00	817.307,74	-21.568,74
TOTAL DO ATIVO		2.158.994,67	2.222.987,49	-63.992,82
FUNDOS PATRIMONIAIS E PASSIVO				
Fundos Patrimoniais				
Fundos	11	168.403,87	168.403,87	0,00
Reservas	12	121.000,00	121.000,00	0,00
Resultados transitados	13	780.208,82	628.930,35	151.278,47
Outras variações fundos patrimoniais	14	799.817,12	808.212,77	-8.395,65
Resultado líquido do período	15	161.060,27	174.370,82	-13.310,55
		2.030.490,08	1.900.917,81	129.572,27
PASSIVO				
Passivo Não Corrente				
Provisões	16	9.561,56	9.561,56	0,00
		9.561,56	9.561,56	0,00
Passivo Corrente				
Fornecedores	17	1.333,90	256,49	1.077,41
Estado e outros entes públicos	18	8.188,89	8.635,24	-446,35
Fundad. / patrocín. / doadores / assoc. / membros	19	0,00	145.427,51	-145.427,51
Outras contas a pagar	20	109.420,24	158.188,88	-48.768,64
		118.943,03	312.508,12	-193.565,09
TOTAL DO PASSIVO		128.504,59	322.069,68	-193.565,09
TOTAL DOS FUNDOS PATRIMONIAIS E PASSIVO		2.158.994,67	2.222.987,49	-63.992,82

1.2 Demonstração dos Resultados por Natureza

Contas	RENDIMENTOS E GASTOS	Notas	2025	2024	Diferença	Valor do Orçamento	Diferença Orçamento
+75	Subsídios, doações e legados à exploração	21	595.356,16	717.634,29	-122.278,13	658.119,24	-62.763,08
-61	Custo mercadorias vendidas e matérias consumidas	22	-120.561,16	-114.247,49	-6.313,67	-127.028,00	6.466,84
-62	Fornecimentos e serviços externos	23	-64.689,98	-73.829,26	9.139,28	-99.399,00	34.709,02
-63	Gastos com o pessoal	24	-377.279,39	-359.008,11	-18.271,28	-372.526,00	-4.753,39
+77-76	Aumentos/reduções de justo valor	25	6,31		6,31	0,00	6,31
+78	Outros rendimentos e ganhos	26	161.342,30	43.178,00	118.164,30	184.273,00	-22.930,70
-68	Outros gastos e perdas	27	-18.486,81	-22.240,47	3.753,66	-35.640,00	17.153,19
Resultado antes de depreciações, gastos de financiamento e impostos			175.687,43	191.486,96	-15.799,53	207.799,24	-32.111,81
-64+761	Gastos/reversões de depreciação e amortização	28	-14.627,65	-17.116,39	2.488,74	-15.097,00	469,35
Resultado operacional (antes de gastos de financiamento e impostos)			161.059,78	174.370,57	-13.310,79	192.702,24	-31.642,46
+79	Juros e rendimentos similares obtidos	29	16,32	0,25	16,07	0,00	16,32
811	Resultado antes de impostos		161.076,10	174.370,82	-13.294,72	192.702,24	-31.626,14
812	Imposto sobre o rendimento do período	15	-15,83	0,00	-15,83	0,00	-15,83
818	Resultado líquido do período		161.060,27	174.370,82	-13.310,55	192.702,24	-31.641,97

1.3 Demonstração dos Resultados por Funções

DESIGNAÇÃO	2025			2024	DIFERENÇA RESULTADO
	GASTOS	RENDIMENTOS	RESULTADO	RESULTADO	
VALÊNCIAS					
Cafap	73.218,40	79.413,16	6.194,76	7.039,99	-845,23
Tasse	55.303,27	56.736,73	1.433,46	29.786,52	-28.353,06
SIR - FAMI	57.039,79	55.895,18	-1.144,61	1.667,11	-2.811,72
SIR - SAASI	123.963,91	117.141,90	-6.822,01	-4.135,53	-2.686,48
SIR - GAFI	101.126,54	97.934,21	-3.192,33	-5.721,05	2.528,72
PAF	145.497,15	137.948,34	-7.548,81	520,38	-8.069,19
Campo de Férias	20.920,94	16.607,16	-4.313,78	11.424,64	-15.738,42
Totais	577.070,00	561.676,68	-15.393,32	40.582,06	-55.975,38
ATIVIDADES EXTRA VALÊNCIAS					
Sede - Extra projetos	18.574,99	195.044,41	176.469,42	133.788,76	42.680,66
Totais	18.574,99	195.044,41	176.469,42	133.788,76	42.680,66
RESULTADOS ANTES DE IMPOSTOS	595.644,99	756.721,09	161.076,10	174.370,82	-13.294,72
VALOR ORÇAMENTO GERAL	649.690,00	842.392,24			
MARGEM DE DESVIO ORÇAMENTAL	-8,32%	-10,17%			

1.4 Demonstração das Alterações nos Fundos Patrimoniais

2025		Fundos patrimoniais atribuídos aos instituidores da entidade-mãe									
DESCRIÇÃO	Fundos	Exced. Técnicos	Reservas	Resultados Transitados	Ajustam. Em Ativos Financ.	Excedentes de Revalor.	Out. Var. Fundos Patrimon.	Resultado Líquido do Período	Total	Interesses Minorit.	Total dos Fundos Patrimon.
POSIÇÃO NO INÍCIO DO PERÍODO (6)	168.403,87	0,00	121.000,00	628.930,35	0,00	0,00	808.212,77	174.370,82	1.900.917,81	0,00	1.900.917,81
ALTERAÇÕES NO PERÍODO											
Outras alterações reconhecidas nos fundos patrimoniais				151.278,47			-8.395,65	-174.370,82	-31.488,00		-31.488,00
(7)	0,00	0,00	0,00	151.278,47	0,00	0,00	-8.395,65	-174.370,82	-31.488,00	0,00	-31.488,00
RESULTADO LÍQUIDO DO PERÍODO (8)								161.060,27	161.060,27		161.060,27
RESULTADO EXTENSIVO 9=7+8	0,00	0,00	0,00	151.278,47	0,00	0,00	-8.395,65	-13.310,55	129.572,27	0,00	129.572,27
(10)	0,00	0,00	0,00	0,00	0,00	0,00	0,00	0,00	0,00	0,00	0,00
POSIÇÃO NO FIM DO PERÍODO 11=6+7+8+10	168.403,87	0,00	121.000,00	780.208,82	0,00	0,00	799.817,12	161.060,27	2.030.490,08	0,00	2.030.490,08

2024		Fundos patrimoniais atribuídos aos instituidores da entidade-mãe									
DESCRIÇÃO	Fundos	Exced. Técnicos	Reservas	Resultados Transitados	Ajustam. Em Ativos Financ.	Excedentes de Revalor.	Out. Var. Fundos Patrimon.	Resultado Líquido do Período	Total	Interesses Minorit.	Total dos Fundos Patrimon.
POSIÇÃO NO INÍCIO DO PERÍODO (6)	168.403,87	0,00	121.000,00	343.803,46	0,00	0,00	802.608,42	306.259,97	1.742.075,72	0,00	1.742.075,72
ALTERAÇÕES NO PERÍODO											
Outras alterações reconhecidas nos fundos patrimoniais				285.126,89			5.604,35	-306.259,97	-15.528,73		-15.528,73
(7)	0,00	0,00	0,00	285.126,89	0,00	0,00	5.604,35	-306.259,97	-15.528,73	0,00	-15.528,73
RESULTADO LÍQUIDO DO PERÍODO (8)								174.370,82	174.370,82		174.370,82
RESULTADO EXTENSIVO 9=7+8	0,00	0,00	0,00	285.126,89	0,00	0,00	5.604,35	-131.889,15	158.842,09	0,00	158.842,09
(10)	0,00	0,00	0,00	0,00	0,00	0,00	0,00	0,00	0,00	0,00	0,00
POSIÇÃO NO FIM DO PERÍODO 11=6+7+8+10	168.403,87	0,00	121.000,00	628.930,35	0,00	0,00	808.212,77	174.370,82	1.900.917,81	0,00	1.900.917,81

1.5 Demonstração dos Fluxos de Caixa

Código	RÚBRICAS	2025	2024
Fluxos de caixa das atividades operacionais – método direto			
502	Recebimento de clientes e utentes	2.384,15	0,00
500	Pagamentos a fornecedores	-183.777,45	-197.041,68
501	Pagamentos ao pessoal	-238.071,56	-220.850,81
Caixa gerada pelas operações		-419.464,86	-417.892,49
521	Pagamento/recebimento do imposto sobre o rendimento	0,00	-13.494,00
503	Outros recebimentos/pagamentos	367.721,54	384.485,66
Fluxos de caixa das atividades operacionais (1)		-51.743,32	-46.900,83
Fluxos de caixa das atividades de investimento			
Pagamentos respeitantes a:			
514	Ativos fixos tangíveis	-738,00	-54.206,25
Recebimentos provenientes de:			
507	Juros e rendimentos similares	16,32	0,00
Fluxos de caixa das atividades de investimento (2)		-721,68	-54.206,25
Fluxos de caixa das atividades de financiamento			
Recebimentos provenientes de:			
506	Doações	90.811,45	176.708,48
518	Outras operações de financiamento	0,00	820,00
Fluxos de caixa das atividades de financiamento (3)		90.811,45	177.528,48
Varição de caixa e seus equivalentes (1+2+3)		38.346,45	76.421,40
Caixa e seus equivalentes no início do período		714.759,58	638.338,18
Caixa e seus equivalentes no fim do período		753.106,03	714.759,58

1.6 Anexo (Notas ao Balanço e à Demonstração dos Resultados)**Nota 1 – Identificação da Entidade**

E-mail geral@cruzinform.com
 Website <http://www.cruzinform.com/>

Nome Fundação Santa Rafaela Maria
NIPC 509 502 091
Natureza Jurídica Fundação
CAE 87901
Data de Constituição 8 fevereiro 2006

Morada da Sede Av. Luís de Camões, Bloco J, Loja 1 2860-267
 Alhos Vedros
Telefone 212897217
E-mail geral@fsantarafaelamaria.org
Website <http://www.fsantarafaelamaria.org/>

Número de Trabalhadores 15
Número de Voluntários 120

VALÊNCIA / RESPOSTA	PROTOCOLO / APOIO	NÚMERO UTENTES
Tasse		150
Sir		2530
PAF		332
Campos de Férias		150
Cafap		25

IDENTIFICAÇÃO DO CONTABILISTA CERTIFICADO

Nome Vanda Marisa Tomé Cid Felix Ferreira
NIF 237 089 432
Nº de Membro 94017
Telefone 212 251 430

Assinado por: **Maria Eduarda Lã Moura Barata**
 Num. de Identificação: 06594101
 Data: 2026.05.18 15:45:50+01'00'

Assinado por: **João Afonso Sequeira Pereira Bastos**
 Num. de Identificação: 07037867
 Data: 2026.05.18 16:51:26+01'00'

Assinado por: **Pedro Vieira da Gama Lobo Xavier**
 Num. de Identificação: 12857419
 Data: 2026.05.18 21:44:08+01'00'

ÓRGÃOS SOCIAIS**Conselho de Administração**

Presidente	209 414 880 - Ana Melo e Castro
Tesoureiro	184 275 814 - João Pereira Bastos
Secretária	183 480 155 - Eduarda Lã Barata
Vogal	226 282 597 - Pedro Lobo Xavier
Vogal	209 272 341 - Miguel D'Orey

Conselho Fiscal

Presidente	155 036 122 - Rui Manuel Castro Martins
Vogal	185 133 827 - Miguel Ribeiro Ferreira Silva
Vogal	206 599 447 - Madalena Eça Abreu

Assinado por: **Ana Tavares de Carvalho de Melo e Castro**
 Num. de Identificação: 10048072
 Data: 2026.05.19 10:11:15+01'00'

Assinado por: **Miguel de Carvalho de Albuquerque D'orey**
 Num. de Identificação: 10281806
 Data: 2026.05.20 15:10:52+01'00'

Nota 2 – Referencial Contabilístico de Preparação das Demonstrações Financeiras

As presentes demonstrações financeiras foram elaboradas a partir dos registos contabilísticos da entidade e de acordo com o modelo para as entidades sem fins lucrativos.

Foram aplicados os seguintes instrumentos legais para a preparação das demonstrações financeiras:

- Decreto-Lei n.º 36-A/2011 de 9 de Março alterado pelo Artigo 256.º da Lei n.º 66-B/2012, de 31 de Dezembro e pelo Decreto-Lei n.º 64/2013, de 13 de Maio
- Portaria n.º 220/2015 de 24 de julho – Modelos de demonstrações financeiras
- Portaria n.º 218/2015, de 23 de julho – Código de Contas
- Aviso n.º 8259/2015, de 29 de julho – NCRF-ESNL

As adoções das Normas Contabilísticas e de Relato Financeiro (NCRF-ESNL) ocorreram pela primeira vez em 2011 e foram registados os respetivos ajustamentos nos fundos patrimoniais.

Nota 3 – Políticas Contabilísticas, Alterações nas Estimativas Contabilísticas e Erros

Continuidade

As demonstrações financeiras anexas foram preparadas no pressuposto da continuidade da atividade.

Regime de periodização económica (acrécimo)

A instituição regista os seus rendimentos e gastos de acordo com o regime do acréscimo (periodização económica), pelo qual os rendimentos e gastos são reconhecidos à medida que são gerados, independentemente do momento em que são recebidos ou pagos.

As quantias de rendimentos atribuíveis ao período e ainda não recebidos ou liquidados são reconhecidos na rubrica de “Outras contas a receber” em “Devedores por acréscimo de rendimento”. Por sua vez, as quantias de gastos atribuíveis ao período e ainda não pagos ou liquidados são reconhecidos na rubrica de “Outras contas a pagar” em “Credores por acréscimos de gastos”.

As quantias dos rendimentos e dos gastos que, apesar de já ter ocorrido a respetiva receita/recebimento ou despesa/pagamento, devam ser reconhecidos nos períodos seguintes, são reconhecidos na rubrica de “Diferimentos” em “Rendimentos a reconhecer” ou “Gastos a reconhecer”, respetivamente.

Consistência de apresentação

Os critérios de apresentação e de classificação de itens nas demonstrações financeiras são mantidos de um período para o outro, a menos que seja perceptível, após uma alteração significativa na natureza das operações e que outra apresentação ou classificação é mais apropriada, tendo em consideração as políticas contabilísticas contidas nas NCRF-ESNL.

Materialidade e agregação

Cada classe material de itens semelhantes é apresentada separadamente nas demonstrações financeiras em harmonia com a informação mínima que consta dos modelos de demonstrações financeiras aprovados para as ESNL.

Compensação

Os ativos e os passivos, os rendimentos e os gastos foram relatados separadamente nos respetivos itens do balanço e da demonstração dos resultados, pelo que nenhum ativo foi compensado por qualquer passivo e nenhum gasto foi compensado por qualquer rendimento.

Comparabilidade

Sempre que a apresentação e a classificação de itens das demonstrações financeiras são alteradas, as quantias comparativas são reclassificadas, a menos que tal seja impraticável.

Ativos e passivos não correntes

Os ativos realizáveis e os passivos exigíveis a mais de um ano a contar da data da demonstração da posição financeira são classificados, respetivamente como ativos e passivos não correntes. Adicionalmente, pela sua natureza, as provisões são classificados como ativos e passivos não correntes.

Passivos contingentes

Os passivos contingentes não são reconhecidos no balanço, sendo os mesmos divulgados no Anexo, a não ser que a possibilidade de uma saída de fundos afetando benefícios económicos futuros seja remota. No presente período não existe qualquer relato sobre este item.

Passivos financeiros

Os passivos financeiros estão classificados de acordo com a substância contratual, independentemente da forma legal que assumam.

Eventos subsequentes

Os acontecimentos após a data do balanço que proporcionem informação adicional sobre condições que existiam à data do balanço são refletidos nas demonstrações financeiras. Os eventos após a data do balanço que proporcionem informação sobre as condições que ocorram após a data do balanço são divulgados nas demonstrações financeiras, se forem considerados materiais.

Derrogação das disposições do SNC-ESNL

Não existiram, no decorrer do exercício a que respeitam estas demonstrações financeiras, quaisquer casos excecionais que implicassem a derrogação de qualquer disposição prevista pelo SNC-ESNL.

Erros e alterações de políticas contabilísticas

A correção de um erro material é excluída dos resultados do período em que o erro é detetado, sendo efetuada diretamente em resultados transitados. Sempre que o erro é materialmente pouco relevante é incluído em correção de resultados de exercícios anteriores no período em que o erro é detetado. Alterações de política contabilística são tratadas prospectivamente, nos resultados do período em causa e em períodos futuros.

Contabilização dos subsídios do governo

Os subsídios do governo são reembolsáveis relacionados com ativos fixos tangíveis estão mensurados no balanço como componente do capital próprio e são imputados como rendimentos do período numa base sistemática e racional durante a vida útil do ativo. Os subsídios não reembolsáveis relacionados com a exploração são reconhecidos em rendimentos do período com base na periodização económica.

Em cada nota do balanço e da demonstração dos resultados existe uma informação das restantes políticas contabilísticas adotadas para cada item.

ATIVO NÃO CORRENTE

Nota 4 – Ativos Fixos Tangíveis

Os ativos fixos tangíveis encontram-se registados ao custo de aquisição, deduzido das depreciações e das perdas por imparidade acumuladas.

As depreciações são calculadas, após o início da utilização dos bens, pelo método de linha reta em conformidade com o período de vida útil estimado para cada grupo de bens.

As taxas de depreciação utilizadas correspondem aos seguintes períodos de vida útil estimada:

Ativo fixo tangível	Vida útil estimada
Edifícios e outras construções	50 anos
Equipamento básico	6 anos
Equipamento de transporte	5 anos
Equipamento administrativo	entre 5 e 6 anos
Outros ativos fixos tangíveis	Entre 3 e 8 anos

As despesas de conservação e reparação que não aumentam a vida útil dos ativos nem resultem em benfeitorias ou melhorias significativas nos elementos dos ativos fixos tangíveis, são registados como gastos do período em que ocorram.

O desreconhecimento dos ativos fixos tangíveis, resultantes da venda ou abate, são determinados pela diferença entre o preço de venda e o valor líquido contabilístico na data da alienação ou abate, sendo registadas na demonstração de resultados nas rubricas “Outros rendimentos e ganhos” ou “Outros gastos e perdas”.

Em cada relato é efetuada uma revisão das quantias escrituradas dos ativos fixos tangíveis e intangíveis da instituição com vista a determinar se existe algum indicador de que os mesmos possam estar em imparidade.

A classificação das locações financeiras ou operacionais é realizada em função da substância dos contratos, reconhecendo os ativos fixos tangíveis e as depreciações acumuladas correspondentes e as dívidas pendentes de liquidação de acordo com o plano financeiro contratual.

Adicionalmente, os juros incluídos no valor das rendas e as depreciações dos ativos tangíveis são reconhecidos como gastos na demonstração de resultados do período a que respeitam.

	31-12-2025	31-12-2024	31-12-2023
ATIVOS LÍQUIDOS			
Edifícios e outras construções	889.909,48	931.808,76	894.429,69
Equipamento básico	25,78	77,13	128,48
Equipamento administrativo	934,86	1.130,15	1.565,29
Outros ativos fixos tangíveis	294,87	579,34	863,82
Investimentos em curso	468.819,11	468.819,11	468.337,35
Total:	1.359.984,10	1.402.414,49	1.365.324,63

		Saldos em 01.01.2025	Aquisições Dotações	Abates	Transfer.	Revaloriz.	31-12-2025	31-12-2024	31-12-2023
CUSTO									
4332	Edifícios e outras construções	1.042.554,47		-71.058,38			971.496,09	1.042.554,47	990.353,70
4333	Equipamento básico	7.006,81					7.006,81	7.006,81	7.006,81
4334	Equipamento de transporte	22.675,00					22.675,00	22.675,00	22.675,00
4335	Equipamento administrativo	10.682,43					10.682,43	10.682,43	9.158,71
4337	Outros ativos fixos tangíveis	2.870,74					2.870,74	2.870,74	2.870,74
453	Investimentos em curso	468.819,11					468.819,11	468.819,11	468.337,35
Total:		1.554.608,56	0,00	-71.058,38	0,00	0,00	1.483.550,18	1.554.608,56	1.500.402,31
DEPRECIÇÕES ACUMULADAS									
43382	Edifícios e outras construções	110.745,71	14.096,54	-43.255,64			81.586,61	110.745,71	95.924,01
43383	Equipamento básico	6.929,68	51,35				6.981,03	6.929,68	6.878,33
43384	Equipamento de transporte	22.675,00					22.675,00	22.675,00	22.675,00
43385	Equipamento administrativo	9.552,28	195,29				9.747,57	9.552,28	7.593,42
43387	Outros ativos fixos tangíveis	2.291,40	284,47				2.575,87	2.291,40	2.006,92
Total:		152.194,07	14.627,65	-43.255,64	0,00	0,00	123.566,08	152.194,07	135.077,68

COMENTÁRIOS

Foi registada a venda de um imóvel do património da Fundação.

Nota 5 – Investimentos Financeiros

As participações financeiras são registadas pelo seu custo de aquisição, ajustado pelo valor correspondente à participação da instituição nos resultados líquidos das entidades associadas e participadas, por contrapartida de ganhos ou perdas do período e pelos dividendos recebidos, líquido de perdas de imparidade acumuladas.

		31-12-2025	31-12-2024
4157	Fundos Compensação Trabalho	3.271,57	3.265,26
Subtotal:		3.271,57	3.265,26

ATIVO CORRENTE

Nota 6 – Clientes

As contas de clientes e de utentes não têm implícitos juros e são registadas pelo seu valor nominal diminuído de eventuais perdas por imparidade, por forma a que as mesmas reflitam o seu valor realizável líquido.

		31-12-2025	31-12-2024
2111	Clientes conta corrente	1.332,28	0,00
Total Líquido:		1.332,28	0,00

Nota 7 – Fundadores/Patrocinadores/Doadores/Associados/Membros

Rubrica destinada às quantias correntes por receber respeitantes às posições financeiras derivadas do relacionamento da Instituição e as entidades acima mencionadas, como por exemplo as quotas dos associados(as).

		31-12-2025	31-12-2024
266	Financiamentos concedidos	5.707,79	0,00
Total Líquido:		5.707,79	0,00

Nota 8 – Outras Contas a Receber

Compreende as quantias de ativos financeiros correspondentes de valores a receber que não estejam inseridas nas demais rubricas de contas a receber.

De notar que os subsídios do Governo são reconhecidos como rendimentos do próprio período na demonstração de resultados do período em que os programas/contratos são realizados independentemente da data do seu recebimento.

Compreende ainda as quantias de ativos financeiros respeitantes a adiantamentos a fornecedores de bens e serviços e de investimento, cujo preço não esteja previamente fixado.

		31-12-2025	31-12-2024
SUBSÍDIOS A RECEBER			
Iefp/Poph/Projetos Comunitários			
2784117	Projetos comunitários	27.569,60	36.610,06
Subtotal:		27.569,60	36.610,06
Outros			
2784118	Autarquias e Governos Cívicos	6.070,64	0,00
Subtotal:		6.070,64	0,00
Total de subsídios a receber:		33.640,24	36.610,06
OUTRAS CONTAS			
2721	Devedores p/ acrésc. rendimentos	725,00	57.930,00
228	Adiantamentos a fornecedores	0,00	396,90
278...	Outros devedores	322,81	758,46
Subtotal:		1.047,81	59.085,36
Total Líquido:		34.688,05	95.695,42

COMENTÁRIOS

Esta rubrica regista sobretudo os valores a receber do Sector Público Administrativo, respeitante a subsídios não recebidos durante o período e também a Donativos relativos a período cujo recebimento tem lugar apenas no período seguinte.

Nota 9 – Diferimentos

Compreende os gastos que devam ser reconhecidos nos períodos seguintes.

		31-12-2025	31-12-2024
2814	Seguro antecipados	904,85	3.852,74
Total:		904,85	3.852,74

Nota 10 – Caixa e Depósitos Bancários

Esta rubrica regista os meios financeiros líquidos, que incluem dinheiro e depósitos bancários.

À data do fecho do balanço a rubrica de caixa e depósitos bancários apresentava a seguinte decomposição:

		2024	Débito	Crédito	2025
11	Caixa	436,90	1.712,45	2.098,64	50,71
12	Depósitos à ordem	713.822,68	624.001,38	584.768,74	753.055,32
13	Depósitos a prazo	500,00	0,00	500,00	0,00
	Total:	714.759,58	625.713,83	587.367,38	753.106,03

FUNDOS PATRIMONIAIS

Nota 11 – Fundos

Esta conta inclui o fundo (dotação) inicial e os excedentes destinados a aumentar o mesmo.

		31-12-2025	31-12-2024
511	Fundo Social	168.403,87	168.403,87
	Total:	168.403,87	168.403,87

Nota 12 – Reservas

Esta rubrica é utilizada para reconhecer as quantias colocadas em reservas, sejam elas de carácter obrigatório (legal, estatutária, etc.), sejam carácter voluntário e pontual.

		31-12-2025	31-12-2024
5523	Reservas especiais	121.000,00	121.000,00
	Total:	121.000,00	121.000,00

Nota 13 – Resultados Transitados

Esta conta reconhece as quantias dos resultados líquidos de períodos anteriores.

Esta conta regista igualmente o reconhecimento de quantias que, embora se verifiquem durante o período, não são de registar nas contas de resultados (classes 6 e 7), mas antes, de acordo com o exigido pelas NCRF, diretamente nos fundos patrimoniais.

		31-12-2025	31-12-2024
561	Resultados transitados	830.383,93	656.013,11
562	Correções períodos anteriores	-50.175,11	-27.082,76
	Total:	780.208,82	628.930,35

COMENTÁRIOS

Esta conta registou a transferência do resultado positivo do período anterior e correções relativas a projetos financiados.

Nota 14 – Outras Variações dos Fundos Patrimoniais

A conta 59 – Outras variações dos fundos patrimoniais é utilizada para reconhecer as quantias provenientes de outras variações nos fundos patrimoniais, que não tenham enquadramento nas outras contas da classe 5. Na subconta 593 – Subsídios registam-se os subsídios relacionados com ativos, isto é, subsídios ao investimento. Os valores aqui registados serão transferidos, numa base sistemática, para a conta 7883-Imputação de subsídios para investimentos, à medida a que forem contabilizadas as depreciações/amortizações do investimento a que respeitam.

		31-12-2025	31-12-2024
594	Doações	799.817,12	808.212,77
Total:		799.817,12	808.212,77

COMENTÁRIOS

Foram registadas as doações para a obra do Palacete.

Nota 15 – Resultado Líquido do Período

Esta conta destina-se a apurar o resultado líquido do período, recebendo os saldos das contas 811-Resultados antes dos impostos e 812-Imposto estimado para o período.

PASSIVO NÃO CORRENTE

Nota 16 – Provisões

Esta rubrica serve para registar as responsabilidades cuja natureza esteja claramente definida e que à data do balanço sejam de ocorrência provável ou certa, mas incertas quanto ao seu valor ou data de ocorrência. Assim sendo, caracteriza-se pela incerteza acerca do momento concreto da sua ocorrência (tempestividade) ou da quantia necessária à sua liquidação (quantia incerta).

		31-12-2025	31-12-2024
299	Outras provisões	9561,56	9561,56
Total:		9561,56	9561,56

PASSIVO CORRENTE

Nota 17 – Fornecedores

Compreende as quantias de passivos financeiros por dívidas a pagar a fornecedores correntes à data do fecho do balanço.

		31-12-2025	31-12-2024
221	Fornecedores conta corrente	1.333,90	256,49
Total:		1.333,90	256,49

Nota 18 – Estado e Outros Entes Públicos

Compreende os passivos por quantias em dívida respeitantes a impostos, taxas e contribuições obrigatórias derivadas do relacionamento da instituição com o Estado e outros entes públicos com autoridade para lançar tributos.

Embora a legislação não considere no balanço as dividas ao Estado que estejam para ser liquidadas a mais de 12 meses após a data do balanço como passivo não corrente, apresentamos o quadro de modo a que se possam desdobrar as quantias por pagamentos a efetuar no prazo de 12 meses após a data do balanço e responsabilidades para com o Estado e outros entes públicos após esse período.

		31-12-2025			2024
		Curto Prazo	Médio e Longo Prazo	Total	
241	Imposto Sobre o Rendimento	15,83		15,83	0,00
2421	IRS-Trabalho dependente	1.124,00		1.124,00	1.462,00
2451	Contribuições Segurança Social	7.049,06		7.049,06	7.173,24
Total:		8.188,89	0,00	8.188,89	8.635,24

Nota 19 – Fundadores/Patrocinadores/Doadores/Associados/Membros

Rubrica destinada às quantias correntes por pagar respeitantes às posições financeiras derivadas do relacionamento da Instituição e as entidades acima mencionadas.

		31-12-2025	31-12-2024
266	Financiamentos concedidos	0,00	145.427,51
Total:		0,00	145.427,51

Nota 20 – Outras Contas a Pagar

		31-12-2025	31-12-2024
2312	Remunerações a liquidar	2.118,38	0,00
27222	Remunerações a liquidar	42.034,13	37.626,65
27224	Outros acréscimos de gastos	0,00	2.824,18
27841	Sector público administrativo	65.267,73	72.738,05
278..	Outros credores	0,00	45.000,00
TOTAL GERAL:		109.420,24	158.188,88

COMENTÁRIOS

De acordo com a legislação laboral aplicável, o direito a férias e subsídio de férias relativo ao período, por este coincidir com o ano civil, vence-se em 1 de janeiro de cada ano, sendo somente pago no período seguinte, pelo que os gastos correspondentes encontram-se reconhecidos como benefícios de curto prazo e escriturados na rubrica "Credores por acréscimos de gastos". Assim, o valor mencionado em remunerações a liquidar refere-se a esta contabilização. No "Setor Público Administrativo" estão registados valores de adiantamentos recebidos relativos ao projeto Cafap.

Nota 21 – Subsídios, Doações e Legados à Exploração

Compreende as quantias atribuídas à instituição a título de subsídios relacionados com rendimentos de contratos/programas estabelecidos, independentemente da data do seu recebimento.

		31-12-2025	Valor do Orçamento	% Desvio	31-12-2024	Diferença
C. Regional Segurança Social						
7511...	Outras valências (Cafap)	79.413,16	84.835,00	-6,39%	75.461,07	3.952,09
Total:		79.413,16	84.835,00	-6,39%	75.461,07	3.952,09
Iefp/Poph/Projetos Comunitários						
75155	Projetos comunitários	56.534,40	0,00		51.216,80	5.317,60
Total:		56.534,40	0,00		51.216,80	5.317,60
Outros Entes Públicos						
7517	Autarquias	213.479,59	257.903,80	-17,23%	202.636,76	10.842,83
Total:		213.479,59	257.903,80	-17,23%	202.636,76	10.842,83
Outras Entidades						
752	Entidades particulares	31.792,35	42.933,44	-25,95%	76.772,35	-44.980,00
75311	Doações e heranças - Em dinheiro	90.811,45	120.061,00	-24,36%	176.708,48	-85.897,03
75312	Doações e heranças - Em espécie	123.325,21	152.386,00	-19,07%	134.838,83	-11.513,62
Total:		245.929,01	315.380,44	-22,02%	388.319,66	-142.390,65
TOTAL GERAL:		595.356,16	658.119,24	-9,54%	717.634,29	-122.278,13

Nota 22 – Custo das Mercadorias Vendidas e Matérias Consumidas

Expressa o custo das mercadorias saídas para venda, bem como o custo das matérias-primas, subsidiárias e outras matérias consumidas na atividade produtiva de bens e serviços.

		31-12-2025	Valor do Orçamento	% Desvio	31-12-2024	Diferença
61211	Matérias primas, Subsidiárias e de Consumo	120.561,16	127.028,00	-5,09%	114.247,49	6.313,67
Total:		120.561,16	127.028,00	-5,09%	114.247,49	6.313,67

Nota 23 – Fornecimentos e Serviços Externos

Compreende as quantias relativas ao consumo e uso de bens e serviços destinados ao desenvolvimento da atividade da instituição.

		31-12-2025	Valor do Orçamento	% Desvio	31-12-2024	Diferença
622	Serviços Especializados	36.366,09	50.324,00	-27,74%	28.594,49	7.771,60
623	Materiais	10.203,89	32.295,00	-68,40%	25.868,97	-15.665,08
624	Energia e Fluidos	5.820,44	6.132,00	-5,08%	5.701,06	119,38
625	Deslocação, Estadias e Transportes	1.975,21	661,00	198,82%	680,11	1.295,10
626	Serviços Diversos	10.324,35	9.987,00	3,38%	12.984,63	-2.660,28
Total:		64.689,98	99.399,00	-34,92%	73.829,26	-9.139,28

Nota 23 A – FSE – Serviços Especializados

Esta conta regista os gastos do período respeitantes a serviços e trabalhos especializados prestados por entidades externas.

		31-12-2025	Valor do Orçamento	% Desvio	31-12-2024	Diferença
62211	Trab.Especializado - contabilidade	6.413,40	5.830,00	10,01%	5.682,60	730,80
62213/9	Outros trabalhos especializados	8.862,36	2.892,00	206,44%	1.381,30	7.481,06
Total:		15.275,76	8.722,00	75,14%	7.063,90	8.211,86
6222	Publicidade e propaganda	0,00	0,00		155,16	-155,16
6223	Vigilância e segurança	0,00	0,00		31,98	-31,98
6224	Honorários	18.837,89	37.436,00	-49,68%	17.595,00	1.242,89
Total:		18.837,89	37.436,00	-49,68%	17.782,14	1.055,75
62261	Conservação e Reparação - edifícios	1.288,48	1.167,00	10,41%	1.467,99	-179,51
62262	Conservação e Reparação - veículos	491,48	2.923,00	-83,19%	1.523,56	-1.032,08
62263	Conservação e Reparação - outros eq.	152,90	76,00	101,18%	0,00	152,90
Total:		1.932,86	4.166,00	-53,60%	2.991,55	-1.058,69
6228	Outros serviços especializados	319,58	0,00		756,90	-437,32
Total:		319,58	0,00		756,90	-437,32
TOTAL GERAL:		36.366,09	50.324,00	-27,74%	28.594,49	7.771,60

Nota 23 B – FSE – Materiais

Esta conta regista os gastos do período respeitantes ao consumo de materiais. Inclui dispêndios suportados com a aquisição dos vários materiais consumidos.

		31-12-2025	Valor do Orçamento	% Desvio	31-12-2024	Diferença
6231	Ferramentas Utensílios Desgaste Rápido	2.372,31	1.142,00	107,73%	1.513,25	859,06
6233	Material de Escritório	1.609,19	1.888,00	-14,77%	3.436,52	-1.827,33
6234	Artigos Para Oferta	188,67	0,00		0,00	188,67
6235	Material Didático	32,34	0,00		0,00	32,34
62382	Vestuário e Calçado	2.185,65	8.139,00	-73,15%	7.946,00	-5.760,35
62383	Medicamentos e Artigos Saúde	49,79	145,00	-65,66%	133,67	-83,88
62384	Produtos Limpeza e Higiene	3.755,65	20.370,00	-81,56%	12.493,81	-8.738,16
62388	Outros Materiais	10,29	611,00	-98,32%	345,72	-335,43
Total:		10.203,89	32.295,00	-68,40%	25.868,97	-15.665,08

COMENTÁRIOS

As principais diferenças registadas relativamente ao orçamento devem-se aos materiais distribuídos no âmbito do PAF (que provêm maioritariamente de donativos em espécie e que são inteiramente consumidos através da sua entrega a utentes do PAF).

Nota 23 C – FSE – Energia e Fluidos

Esta conta regista os gastos do período respeitantes ao consumo de energia e fluidos.

		31-12-2025	Valor do Orçamento	% Desvio	31-12-2024	Diferença
6241	Eletricidade	3.391,11	4.119,00	-17,67%	3.619,20	-228,09
6242	Combustíveis	2.065,72	1.528,00	35,19%	1.629,78	435,94
6243	Água	315,71	350,00	-9,80%	354,28	-38,57
6248	Outros	47,90	135,00	-64,52%	97,80	-49,90
Total:		5.820,44	6.132,00	-5,08%	5.701,06	119,38

Nota 23 D – FSE – Deslocações, Estadias e Transportes

Esta conta regista os gastos do período respeitantes a deslocações e estadias que não sejam suportados através de ajudas de custo. Engloba também o transporte de pessoal e de mercadorias (quando este gasto não é diretamente atribuível ao custo dos inventários).

		31-12-2025	Valor do Orçamento	% Desvio	31-12-2024	Diferença
6251	Deslocações e estadias	1.876,56	661,00	183,90%	546,30	1.330,26
6252	Transportes de pessoal e utentes	98,65	0,00		133,81	-35,16
Total:		1.975,21	661,00	198,82%	680,11	1.295,10

Nota 23 E – FSE – Serviços Diversos

Esta conta regista os gastos do período respeitantes a serviços diversos, prestados por entidades externas.

		31-12-2025	Valor do Orçamento	% Desvio	31-12-2024	Diferença
62612	Alugueres de Equipamento	4.260,00	4.550,00	-6,37%	6.550,00	-2.290,00
6262	Comunicação	2.164,58	2.425,00	-10,74%	2.311,50	-146,92
6263	Seguros	1.832,91	1.366,00	34,18%	1.643,27	189,64
6265	Contencioso e Notariado	0,00	369,00	-100,00%	220,00	-220,00
6267	Serviços de Limpeza e Higiene	492,00	0,00		445,01	46,99
62682	Serviços Médico/Hospitalares	0,00	0,00		134,51	-134,51
62683	Atividades Desportivas/Culturais	781,60	1.002,00	-22,00%	977,36	-195,76
62686	Serviços bancários	601,26	275,00	118,64%	702,98	-101,72
62689	Outros Serviços	192,00	0,00		0,00	192,00
Total:		10.324,35	9.987,00	3,38%	12.984,63	-2.660,28

Nota 24 – Gastos com o Pessoal

Esta conta regista todas as remunerações de carácter fixo e periódicas atribuídas aos recursos humanos da instituição, bem como os encargos sociais de conta da instituição (parte patronal) e os gastos de carácter social, obrigatórios e facultativos.

Engloba também os seguros relativos ao pessoal, como seja o caso de seguros dos ramos vida, acidentes de trabalho e doenças profissionais e bem assim seguros que garantam o benefício da reforma, invalidez ou sobrevivência.

Todos os benefícios dos empregados estão reconhecidos no período, independentemente de serem pagos em períodos subsequentes.

		31-12-2025	Valor do Orçamento	% Desvio	31-12-2024	Diferença
6321	Remunerações Certas	278.060,05	277.831,00	0,08%	260.877,41	17.182,64
6322	Remunerações Adicionais	26.817,09	28.455,00	-5,76%	26.650,82	166,27
634	Indemnizações	2.776,00	0,00		0,00	2.776,00
635	Encargos Sobre Remunerações	62.007,43	61.957,00	0,08%	58.175,69	3.831,74
636	Seguros Acidentes de Trabalho e Doenças Profissionais	2.987,34	3.779,00	-20,95%	2.623,25	364,09
638	Outros Gastos Com o Pessoal	4.631,48	504,00	818,94%	10.680,94	-6.049,46
	Total:	377.279,39	372.526,00	1,28%	359.008,11	18.271,28

Nota 25 – Aumentos/Reduções de Justo Valor

Compreende os aumentos ou reduções nas quantias de ativos ou passivos, mensurados pelo justo valor com reconhecimento nos resultados.

		31-12-2025	Valor do Orçamento	% Desvio	31-12-2024	Diferença
772	Instrumentos financeiros	6,31	0,00		0,00	6,31
	Total:	6,31	0,00		0,00	6,31

Nota 26 – Outros Rendimentos e Ganhos

Esta rubrica regista os outros rendimentos e ganhos no período que não tenham enquadramento nas restantes contas desta classe.

		31-12-2025	Valor do Orçamento	% Desvio	31-12-2024	Diferença
78161	Campanhas angariação fundos	0,00	0,00		820,00	-820,00
78162-6	Reembolsos/Festas/Outros	6.055,94	5.877,00	3,04%	5.673,11	382,83
787	Em investimentos não financeiros	117.197,26	145.000,00	-19,17%	0,00	117.197,26
7881	Correções períodos anteriores	331,75	0,00		18,91	312,84
7883	Imputação subsidios p/investimento	8.395,65	8.396,00	0,00%	8.395,65	0,00
7885	Restituição de impostos	29.361,70	25.000,00	17,45%	28.270,33	1.091,37
	TOTAL GERAL:	161.342,30	184.273,00	-12,44%	43.178,00	118.164,30

Nota 27 – Outros Gastos e Perdas

Esta rubrica regista os gastos no período que não tenham enquadramento nas restantes contas desta classe.

		31-12-2025	Valor do Orçamento	% Desvio	31-12-2024	Diferença
6881	Correções períodos anteriores	0,00	0,00		100,34	-100,34
6882	Donativos/Gratificações	12.123,69	28.040,00	-56,76%	19.940,13	-7.816,44
6883	Quotizações	450,00	400,00	12,50%	400,00	50,00
68889	Outros	5.913,12	7.200,00	-17,87%	1.800,00	4.113,12
	TOTAL GERAL:	18.486,81	35.640,00	-48,13%	22.240,47	-3.753,66

Nota 28 – Gastos/Reversões de Depreciação e Amortização

Esta rubrica regista os gastos de depreciações das propriedades de investimento, do ativo fixo tangível e as amortizações dos ativos intangíveis que devam ser reconhecidos no período.

		31-12-2025			2024	Diferença
		Gastos	Reversões	Total		
6422	Edifícios e outras construções	14.096,54		14.096,54	14.821,70	-725,16
6423	Equipamento básico	51,35		51,35	51,35	0,00
6425	Equipamento administrativo	195,29		195,29	1.958,86	-1.763,57
6427	Outros ativos fixos tangíveis	284,47		284,47	284,48	-0,01
Total:		14.627,65	0,00	14.627,65	17.116,39	-2.488,74

Nota 29 – Juros e Rendimentos Similares Obtidos

Esta rubrica regista os juros e rendimentos similares que a instituição obteve por investimentos efetuados.

		31-12-2025	Valor do Orçamento	% Desvio	31-12-2024	Diferença
7911	Juros obtidos de depósitos	16,32	0,00		0,25	16,07
Total:		16,32	0,00		0,25	16,07

2. Diferença entre Ativos e Passivos Correntes

Ainda sobre as notas e comentários ao balanço, junta-se um quadro simples onde se analisa a diferença entre os ativos e passivos correntes (valores a receber-ativos e a pagar-passivos durante um período económico e financeiro = 1 ano) com o ajustamento (se o houver) na parte da rubrica de Estado e outros entes públicos

	31-12-2025	31-12-2024
ATIVOS		
Clientes	1.332,28	0,00
Fund./patroc./doad./assoc./membros	5.707,79	0,00
Outras contas a receber	34.688,05	98.695,42
Diferimentos	904,85	3.852,74
Caixa e depósitos bancários	753.106,03	714.759,58
Total do Ativo:	795.739,00	817.307,74
PASSIVOS		
Fornecedores	1.333,90	256,49
Estado e outros entes públicos	8.188,89	8.635,24
Fund./patroc./doad./assoc./membros	0,00	145.427,51
Outras contas a pagar	109.420,24	158.188,88
Total do Passivo:	118.943,03	312.508,12
DIFERENÇA:	676.795,97	504.799,62

3. Análise Económica ao Período

Total de Rendimentos e Ganhos

	31-12-2025	Valor do Orçamento	% Desvio	31-12-2024	Diferença
75 Subsídios, Doações e Legados à Exploração	245.929,01	658.119,24	-62,63%	717.634,29	-471.705,28
77 Ganhos P/Aumento de Justo Valor	6,31	0,00		0,00	6,31
78 Outros Rendimentos e Ganhos	161.342,30	184.273,00	-12,44%	43.178,00	118.164,30
79 Juros, Dividendos e O.R. Similares	16,32	0,00		0,25	16,07
Total:	407.293,94	842.392,24	-51,65%	760.812,54	-353.518,60

Total de Gastos e Perdas

	31-12-2025	Valor do Orçamento	% Desvio	31-12-2024	Diferença
61 Custo Mercadorias Vendidas e Matérias Consumidas	120.561,16	127.028,00	-5,09%	114.247,49	6.313,67
62 Fornecimentos e Serviços Externos	64.689,98	99.399,00	-34,92%	73.829,26	-9.139,28
63 Gastos Com o Pessoal	377.279,39	372.526,00	1,28%	359.008,11	18.271,28
64 Gastos Depreciação e Amortização	14.627,65	15.097,00	-3,11%	17.116,39	-2.488,74
68 Outros Gastos e Perdas	18.486,81	35.640,00	-48,13%	22.240,47	-3.753,66
Total:	595.644,99	649.690,00	-8,32%	586.441,72	9.203,27

4. Rácios Financeiros

Por último, apresenta-se alguns **rácios financeiros** que permitem quantificar factos/características da instituição e apontar indícios/detetar anomalias, e um balanço funcional.

SOLVABILIDADE TOTAL		
Expressa a capacidade da instituição para satisfazer os compromissos com terceiros, à medida que se vão vencendo. Um valor superior a 1, significa que o valor do património é suficiente para cobrir todas as dívidas da instituição. Um valor inferior a 1, significa que a instituição está impossibilitada de satisfazer todos os seus compromissos com meios próprios.		
Rácio	Cálculo	Resultado
Fundos patrimoniais	2.030.490,08	15,80
Passivo total	128.504,59	

AUTONOMIA FINANCEIRA		
Expressa a participação dos fundos patrimoniais no financiamento da instituição. Um valor inferior a 1/3, significa uma excessiva dependência de capitais alheios. Um valor maior ou igual a 1/3, representa um bom grau de autonomia financeira.		
Rácio	Cálculo	Resultado
Fundos patrimoniais	2.030.490,08	0,94
Ativo líquido	2.158.994,67	

LIQUIDEZ GERAL		
Expressa a capacidade da instituição satisfazer as suas obrigações a curto prazo com os ativos correntes. Um valor superior a 1, significa que a instituição pode utilizar ativos líquidos para pagar as dívidas a curto prazo. Um valor inferior a 1, significa que a instituição tem dificuldades de tesouraria.		
Rácio	Cálculo	Resultado
Ativo corrente	795.739,00	6,69
Passivo corrente	118.943,03	

LIQUIDEZ IMEDIATA		
Expressa a capacidade da instituição satisfazer as suas dívidas a curto prazo, apenas com as disponibilidades. Um valor superior a 0,9 poderá ser demasiado elevado e significar uma má aplicação dos fundos de tesouraria.		
Rácio	Cálculo	Resultado
Caixa e depósitos bancários	753.106,03	6,33
Passivo corrente	118.943,03	

	Balanço Funcional	31-12-2025	31-12-2024
1	Ativos não correntes	1.363.255,67	1.405.679,75
2	Passivos não correntes	9.561,56	9.561,56
3	Fundos patrimoniais	2.030.490,08	1.900.917,81
4=2+3-1	Fundo de Maneio Geral	676.795,97	504.799,62
5	Caixa e equivalentes de caixa	753.106,03	714.759,58
6	Dívida financeira corrente	0,00	0,00
7=5-6	Tesouraria Líquida	753.106,03	714.759,58
8	Restantes ativos correntes	42.632,97	102.548,16
9	Restantes passivos correntes	118.943,03	312.508,12
10=8-9	Restante Fundo Maneio	-76.310,06	-209.959,96

5. Indicadores Econômico-Financeiros

Sigla	Descrição	Conta(s) Envolvida(s)/Descrição	Valor
AL	Ativo líquido	Ativo corrente e não corrente	2.158.994,67
FP	Fundos Patrimoniais ("Valor" da Instituição)	51 a 59 + 818	2.030.490,08
P	Passivo	Passivo corrente e não corrente	128.504,59
VN	Volume de negócios	71 + 72	0,00
CS	Capital social	51	168.403,87
SST	Enc. na organização serviços segur. e saúde no trabalho	6382	224,00
VAB	Valor acrescentado bruto	(71+72+73+74+75+78) – (61+62+68)	552.960,51
GP	Gastos com o pessoal	63	377.279,39
AMDP	Amortizações e depreciações do exercício	64- 761	14.627,65
PE	Provisões do exercício	67 – 763	0,00
CPF	Custos e perdas financeiras	69	0,00
PGF	Proveitos a ganhos financeiros	79	16,32
IR	Imposto sobre o rendimento	812	-15,83
RL	Resultado líquido do exercício	818	161.060,27
AF	Auto financiamento	(818 + 64 + 65 + 67) - 7883	175.687,92
CI	Consumos intermédios	61 + 62 + 68	203.737,95
VBP	Valor bruto da produção	71 + 72 + 73 + 74 + 75 + 78	756.698,46
EBITDA	Resultado antes de juros, impostos e depreciação/amortização	(71 a 75 + 77 + 78) - (61 a 63 + 65+66+68)	175.687,43

INDICADORES DOS ÚLTIMOS ANOS

Sigla	2018	2019	2020	2021	2022	2023	2024	2025
AL	679.564,41	754.989,88	1.080.597,12	1.274.101,63	1.607.316,26	2.046.698,69	2.222.987,49	2.158.994,67
FP	656.098,78	729.070,58	916.408,42	1.152.722,27	1.389.445,52	1.742.075,72	1.900.917,81	2.030.490,08
P	23.465,63	25.919,30	164.188,70	121.379,36	217.870,74	304.622,97	322.069,68	128.504,59
VN	0,00	0,00	0,00	0,00	334.038,93	0,00	0,00	0,00
VAB	109.850,94	0,00	146.609,73	192.252,48	182.651,49	552.788,12	550.495,07	552.960,51
GP	71.561,71	76.620,78	120.364,95	127.697,76	146.893,21	231.141,55	359.008,11	377.279,39
AMDP	3.795,40	3.824,79	3.829,21	3.854,45	3.870,79	15.385,94	17.116,39	14.627,65
CPF	0,00	0,00	0,00	0,84	23,60	0,68	0,00	0,00
PGF	0,00	0,00	0,25	0,05	0,03	0,02	0,25	16,32
RL	34.493,83	32.971,80	12.854,26	60.699,48	31.863,92	306.259,97	174.370,82	161.060,27
AF	30.698,43	36.796,59	16.683,47	64.553,93	35.734,71	313.250,26	183.091,56	175.687,92
CI	168.647,93	150.892,90	136.449,25	144.795,20	186.107,85	296.435,14	210.317,22	203.737,95
VBP	278.498,87	264.310,27	283.058,98	337.047,68	368.759,34	849.223,26	760.812,29	756.698,46
EBITDA	38.289,23	36.796,59	16.683,22	64.554,72	35.758,28	321.646,57	191.486,96	175.687,43

RESULTADOS POR VALÊNCIAS/ÁREAS NOS ÚLTIMOS ANOS

Área / Valência	2018	2019	2020	2021	2022	2023	2024	2025	Total
Cafap		5.547,72	-23.317,88	21.270,98	18.705,07	8.894,33	7.039,99	6.194,76	44.334,97
Tasse	-39.355,83	-37.170,78	-21.421,92	-17.782,44	-30.587,86	56.061,71	29.786,52	1.433,46	-59.037,14
Tasse/Capaz	-1.466,80	-4.653,26	-7.616,21	-5.290,77					-19.027,04
PAF	2.217,73	2.017,51	4.095,71	5.432,82	2.972,75	20.825,62	520,38	-7.548,81	30.533,71
SIR	-3.120,17	-2.121,86	3.874,46	3.098,01	1.445,81	36.124,06	-8.189,47	-11.158,95	19.951,89
C.Férias	7.425,64	16.524,35	-2.562,13	-2.672,80	1.339,14	5.199,88	11.424,64	-4.313,78	32.364,94
Sede	68.793,26	52.828,12	59.802,23	56.643,68	37.989,01	179.154,37	133.788,76	176.469,42	765.468,85
Resultado Antes de Imposto	34.493,83	32.971,80	12.854,26	60.699,48	31.863,92	306.259,97	174.370,82	161.076,10	814.590,18

DEMONSTRAÇÃO DE RESULTADOS POR ÁREAS OU VALÊNCIAS

Contas da Geral	Designação	1) Cafap	2) Tasse	3) SIR - FAMI	4) SIR - SAASI	5) SIR - GAFI	6) PAF	7) Campos de Férias	8) Sede - Extra projetos	TOTAL
CONTA 75 – SUBSÍDIOS À EXPLORAÇÃO										
Centro Regional de Segurança Social										
7511...	Outras valências	79 413,16								79 413,16
	Soma	79 413,16	0,00	0,00	0,00	0,00	0,00	0,00	0,00	79 413,16
lefp/Poph/Proj.Comunitários										
7517	Projetos comunitários			53 059,90			3 474,50			56 534,40
	Soma	0,00	0,00	53 059,90	0,00	0,00	3 474,50	0,00	0,00	56 534,40
Outros Entes Públicos										
7518	Autarquias e governos civis		500,00		113 361,60	91 318,74			8 299,25	213 479,59
	Soma	0,00	500,00	0,00	113 361,60	91 318,74	0,00	0,00	8 299,25	213 479,59
Outras Entidades										
752	Entidades particulares		23 204,33				8 588,02			31 792,35
75311	Doações e heranças - Em dinheiro		21 141,65	2 835,28	3 780,30	6 615,47	4 812,73	11 794,20	39 831,82	90 811,45
75312	Doações e heranças - Em espécie		128,67				121 073,09	2 123,45		123 325,21
	Soma	0,00	44 474,65	2 835,28	3 780,30	6 615,47	134 473,84	13 917,65	39 831,82	245 929,01
	TOTAIS	79 413,16	44 974,65	55 895,18	117 141,90	97 934,21	137 948,34	13 917,65	48 131,07	595 356,16
	TOTAL DE UTENTES	25	150	950	1180	400	332	150		3012
	CONTRIBUIÇÃO POR MÊS DE SUBSÍDIOS	264,71	24,99	4,90			34,63	7,73	#DIV/0!	16,47
CONTA 77 – GANHOS POR AUMENTOS DE JUSTO VALOR										
772	Investimentos financeiros								6,31	6,31
	TOTAIS	0,00	0,00	0,00	0,00	0,00	0,00	0,00	6,31	6,31
CONTA 78 – OUTROS RENDIMENTOS E GANHOS										
78162-6	Reembolsos/Festas/Outros		3 366,43					2 689,51		6 055,94
787	Em investimentos financeiros								117 197,26	117 197,26
7881	Correções períodos anteriores								331,75	331,75
7883	Imputação subs.p/investimento		8 395,65							8 395,65
7885	Restituição de impostos								29 361,70	29 361,70
	TOTAIS	0,00	11 762,08	0,00	0,00	0,00	0,00	2 689,51	146 890,71	161 342,30
CONTA 79 – JUROS, DIVIDENDOS E OUTROS RENDIMENTOS SIMILARES										
7911	Juros obtidos de depósitos								16,32	16,32
	TOTAIS	0,00	0,00	0,00	0,00	0,00	0,00	0,00	16,32	16,32
TOTAL GERAL DE RENDIMENTOS E GANHOS		79 413,16	56 736,73	55 895,18	117 141,90	97 934,21	137 948,34	16 607,16	195 044,41	756 721,09
NÚMERO DE UTENTES		25	150	950	1180	400	332	150		3012
REND. E GANHOS POR UTENTE POR ANO		3 176,53	378,24	58,84	99,27	244,84	415,51	110,71		251,24

Contas da Geral	Designação	1) Cafap	2) Tasse	3) SIR - FAMI	4) SIR - SAASI	5) SIR - GAFI	6) PAF	7) Campos de Férias	8) Sede - Extra projetos	TOTAL
CONTA 61 – COMPRAS										
61211	Matér. primas-gen.alimentares		102,00		93,18	474,94	116 865,95	2 982,09	43,00	120 561,16
TOTAIS		0,00	102,00	0,00	93,18	474,94	116 865,95	2 982,09	43,00	120 561,16
CONTA 62 – FORNECIMENTOS E SERVIÇOS EXTERNOS										
Serviços Especializados										
62211	Trab.espec.-contabilidade	641,40	641,40	1 282,68	1 282,68	641,04	641,40	641,40	641,40	6 413,40
62213/9	Outros trabalhos especializados	10,43	20,86	10,43	186,16	50,43	10,43	10,43	8 563,19	8 862,36
6224	Honorários	15 537,89				3 300,00				18 837,89
62261	Cons. Rep.-edifícios	146,54	848,00	14,00	28,00	14,00			237,94	1 288,48
62262	Cons. Rep.-veículos	24,57		24,57	49,15	24,57	294,91	49,15	24,56	491,48
62269	Cons. Rep.-outros equipamentos							152,90		152,90
6228	Outros Serviços Especializados							121,55	198,03	319,58
Soma		16 360,83	1 510,26	1 331,68	1 545,99	4 030,04	946,74	975,43	9 665,12	36 366,09
Materiais										
6231	Ferramentas e Utensílios	71,12	10,98	42,31	96,61	1 112,36	40,00	718,92	280,01	2 372,31
6233	Material de Escritório	276,97		276,98	553,99	427,26	18,06	55,93		1 609,19
6234	Artigos para oferta						128,67		60,00	188,67
6235	Material didático						24,04	8,30		32,34
62382	Vestuário e calçado					760,65	1 425,00			2 185,65
62383	Medicamentos e artigos saúde				6,71			43,08		49,79
62384	Produtos de limpeza e higiene	51,70		45,13	90,27	45,13	3 411,45	103,98	7,99	3 755,65
62388	Outros materiais								10,29	10,29
Soma		399,79	10,98	364,42	747,58	2 345,40	5 047,22	930,21	358,29	10 203,89
Energia e Fluídos										
6241	Eletricidade	75,04	2 308,10	252,02	504,03	251,92				3 391,11
6242	Combustíveis	65,16		65,16	130,30	65,16	781,82	893,03	65,09	2 065,72
6243	Água	21,26	51,09	60,89	121,74	60,73				315,71
6248	Outros de Energia e Fluídos							47,90		47,90
Soma		161,46	2 359,19	378,07	756,07	377,81	781,82	940,93	65,09	5 820,44

Contas da Geral	Designação	1) Cafap	2) Tasse	3) SIR - FAMI	4) SIR - SAASI	5) SIR - GAFI	6) PAF	7) Campos de Férias	8) Sede - Extra projetos	TOTAL
Deslocações, Estadias e Transportes										
6251	Deslocações e Estadias	45,99	79,45	4,64	34,93	340,14	109,60	1 191,96	69,85	1 876,56
6252	Transportes de Pessoal e Utentes							98,65		98,65
	Soma	45,99	79,45	4,64	34,93	340,14	109,60	1 290,61	69,85	1 975,21
Serviços Diversos										
62612	Rendas e Alugueres - Viaturas							4 260,00		4 260,00
6262	Comunicação	398,45		393,28	909,57	393,22			70,06	2 164,58
6263	Seguros	24,54	622,43	70,16	140,32	70,15	297,94	324,99	282,38	1 832,91
6267	Serviços de limpeza e higiene	30,75		30,75	61,50	30,75			338,25	492,00
62684	Festas/encontros							781,60		781,60
62686	Serviços bancários								601,26	601,26
62689	Outros serviços							192,00		192,00
	Soma	453,74	622,43	494,19	1 111,39	494,12	297,94	5 558,59	1 291,95	10 324,35
	TOTAIS	17 421,81	4 582,31	2 573,00	4 195,96	7 587,51	7 183,32	9 695,77	11 450,30	64 689,98
CONTA 63 – GASTOS COM O PESSOAL										
6321	Remunerações certas	39 471,24	22 812,13	40 904,37	85 781,67	69 642,44	10 776,07	4 336,07	4 336,06	278 060,05
6322	Remunerações adicionais	5 245,09	1 275,12	3 718,20	8 694,28	6 327,67	993,51	281,61	281,61	26 817,09
634	Indemnizações					2 776,00				2 776,00
635	Encargos sobre remunerações	8 802,13	5 087,15	9 121,92	19 129,33	15 530,16	2 403,09	966,97	966,68	62 007,43
636	Seguros ac. trab. e doenças prof.	441,27	118,35	425,96	919,37	881,48	113,71	43,60	43,60	2 987,34
638	Outros gastos com o pessoal	499,28	816,86	2,80	4 505,04	-2 387,20	439,00	377,85	377,85	4 631,48
	TOTAIS	54 459,01	30 109,61	54 173,25	119 029,69	92 770,55	14 725,38	6 006,10	6 005,80	377 279,39
	TOTAL DE UTENTES	25	150	950			332	150		1432
	GASTO POR MÊS POR UTENTE	181,53	16,73	4,75			3,70	3,34	#DIV/0!	21,96
CONTA 64 – GASTOS DE DEPRECIACÃO E AMORTIZACÃO										
6422	Edifícios e outras construções	1 332,00	11 612,65	287,97	575,95	287,97				14 096,54
6423	Equipamento básico								51,35	51,35
6425	Equipamento administrativo	5,58		5,57	11,14	5,57			167,43	195,29
6427	Outros ativos fixos tangíveis		32,00					161,98	90,49	284,47
	TOTAIS	1 337,58	11 644,65	293,54	587,09	293,54	0,00	161,98	309,27	14 627,65

Contas da Geral	Designação	1) Cafap	2) Tasse	3) SIR - FAMI	4) SIR - SAASI	5) SIR - GAFI	6) PAF	7) Campos de Férias	8) Sede - Extra projetos	TOTAL
CONTA 68 – OUTROS GASTOS E PERDAS										
6882	Donativos		8 864,70		57,99		832,00	2 075,00	294,00	12 123,69
6883	Quotizações								450,00	450,00
68889	Outros						5 890,50		22,62	5 913,12
TOTAIS		0,00	8 864,70	0,00	57,99	0,00	6 722,50	2 075,00	766,62	18 486,81
TOTAL GERAL DE GASTOS E PERDAS		73 218,40	55 303,27	57 039,79	123 963,91	101 126,54	145 497,15	20 920,94	18 574,99	595 644,99
NÚMERO DE UTENTES		25	150	950	1180	400	332	150		3012
GASTOS E PERDAS POR UTENTE POR ANO		2 928,74	368,69	60,04	105,05	252,82	438,24	139,47		197,76
IMPOSTO SOBRE O RENDIMENTO DO PERÍODO									15,83	15,83
RESULTADO LÍQUIDO DO EXERCÍCIO		6 194,76	1 433,46	-1 144,61	-6 822,01	-3 192,33	-7 548,81	-4 313,78	176 453,59	161 060,27

2026

PLANO DE
ATIVIDADES

Fundação Santa Rafaela Maria





Índice

1 - CAFAP	3
2 - Campos Férias	4
3 - SIR	5
4 - TASSE	6
5 - PAF	8

CAFAP

ATIVIDADES

META

Acolhimento das famílias encaminhadas pelo Tribunal e preparação dos encontros familiares;

25 famílias | mês

ATIVIDADES

META

Sessões individualizadas com os progenitores residentes e não residentes

6 sessões por família | ano

Sessões conjuntas por família, com recurso a estratégias de mediação familiar

3 sessões por família | ano

Formação Competências Parentais

6 sessões | ano

ATIVIDADES

META

Reuniões Equipa

24 reuniões | ano

Reuniões Multidisciplinares

4 encontros | ano

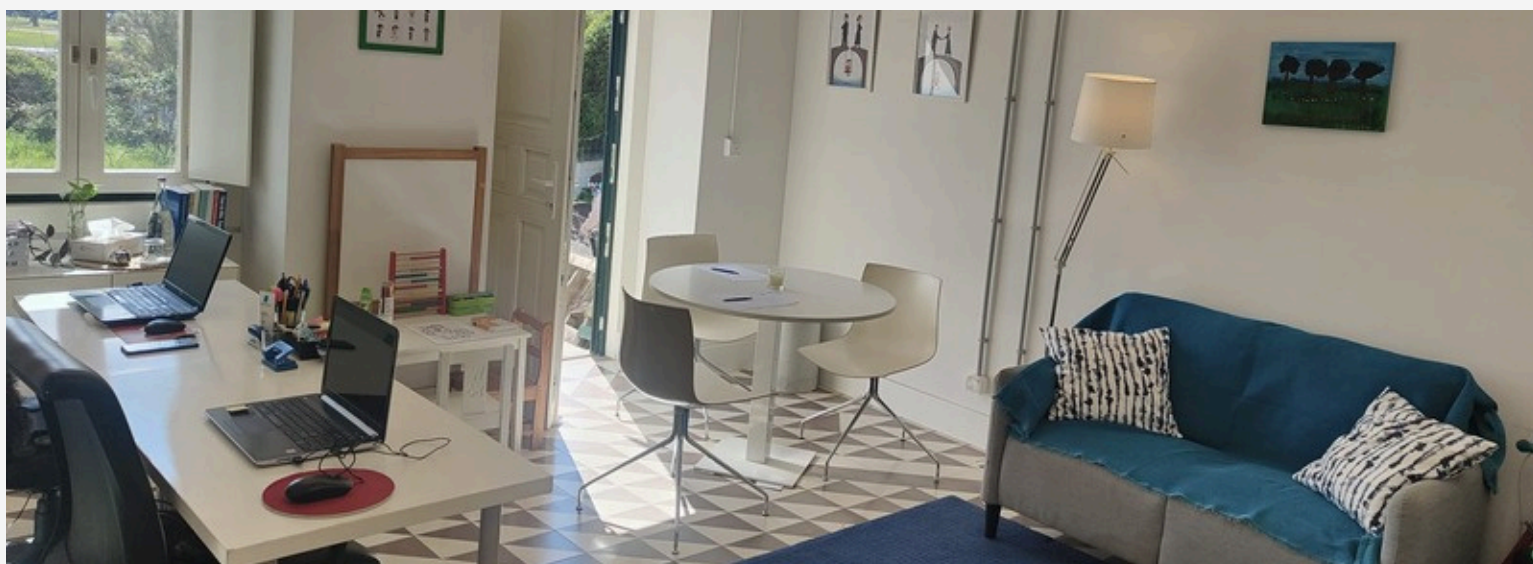
Momentos de reflexão

semanal

Formação da Equipa CAFAP - PEF

2 ações | ano

Criação de uma base de dados dos processos transactos e em vigor



CAMPOS DE FÉRIAS

ATIVIDADES

META

Formação de Animadores

1 encontro presencial | abril
3 encontros presencial & online | 3º trimestre

ATIVIDADES

META

Campo de Férias do "Álamo"
(não residencial | crianças 6 aos 11 anos)

7 dias de atividades |
60 crianças da Qta. Fonte da Prata |
20 animadores

Campo de Férias de "Mestras"
(residencial | adolescentes 12 aos 15 anos)

7 dias de atividades |
20 a 30 jovens da Qta. Fonte da Prata |
20 animadores

Campo de Férias de "Mais Velhos"
(residencial | adolescentes 15 aos 17 anos)

5 dias de atividades |
20 jovens da Qta. Fonte da Prata |
16 animadores



SIR

ATIVIDADES SIR

META

Reuniões Equipa	12 reuniões ano
Momentos Formativos em Equipa	4 encontros ano
Reuniões Multidisciplinares	8 reuniões ano
Momentos de reflexão/supervisão	semanal ou quinzenal

ATIVIDADES CLAIM

META

Atendimentos personalizados e acompanhamento em diversas áreas	950 ano
Atendimentos Itinerantes no Concelho de Palmela	
Ações de sensibilização e workshops	
Participação de atividades comunitárias	semestrais
Ações para jovens e famílias sobre participação cívica, cidadania e/ou nas Escolas	
Criação de material digital em diversas temáticas	anual

ATIVIDADES SAASI

META

Acompanhamento/Encaminhamento dos utentes em situação de vulnerabilidade, estimulando a mudança de comportamentos e atitudes, a sua autonomia e promovendo a melhoria das condições de vida	430 processos familiares ano
Realização de várias atividades/sessões de esclarecimento sobre temáticas como a saúde, habitação, educação, emprego, entre outras	Semestrais

TASSE

ATIVIDADES

META

Academia TASSE BEM - esta Academia integra todas as atividades do projeto dirigidas à promoção do desporto e da saúde, designadamente a dinamização de uma escola de desporto, de um programa de desenvolvimento de competências para a saúde global e prevenção de comportamentos desviantes, e apoio psicopedagógico com enfoque na saúde mental e psicossocial

diariamente

Academia TASSE GLOBAL - atividades dirigidas à promoção da cidadania e participação ativa, proteção do ambiente e promoção de objetivos de desenvolvimento sustentável

diariamente

Academia TASSE no TOP - desta academia fazem parte o apoio ao estudo diário, assim como diferentes conteúdos lúdico-pedagógicos que pretendem reforçar os conteúdos escolares

diariamente

Academia TASSE em Família - desta Academia fazem parte todas as atividades dirigidas às famílias, designadamente, cursos de formação para pais e para pais e filhos, acompanhamento individualizado às famílias/crianças e jovens e a constituição de um grupo informal de pais do Tasse que poderá criar um plano de atividades que reforce a intervenção do projeto e o protagonismo dos próprios

semanalmente

Academia TASSE à Frente - desta Academia fazem parte conteúdos que ajudam os nossos jovens a treinar competências que os possam preparar melhor para o futuro e a delinear projetos de vida, como sejam a dinamização de atividades pelo Grupo de Jovens, a Formação de Jovens Tutores que ajudam o desenvolvimento de competências junto dos participantes mais novos

diariamente

Academia TASSE Digital Inglês - nesta Academia são desenvolvidos conteúdos de aprendizagem da língua inglesa, em parceria com a Fundação Akelius, através de ferramentas digitais interativas. Pretende-se reforçar competências de comunicação, promovendo maior autonomia e preparação dos jovens para o seu futuro académico e profissional.

semanalmente

META

Academia TASSE DIGITAL-CRIAR - Academia que promove o desenvolvimento das competências digitais dos participantes através do conhecimento e utilização de diferentes programas e aplicações para a criação de produtos

diariamente

Academia TASSE DIGITAL-APRENDER - desta Academia fazem parte todas as atividades relacionadas com a informática, tanto em termos do conhecimento geral do uso de um computador, como de segurança no uso da internet

diariamente

Academia TASSE com ARTE - desta Academia fazem parte todas as atividades relacionadas com o desenvolvimento do sentido estético e artístico, através do teatro/ expressão dramática, música/ expressão musical e artes visuais.

diariamente

PAF

ATIVIDADES PAF

META

Recolher e distribuir pão à comunidade

3 vezes | semana

Recolher e distribuir alimentos e frescos

semanal

Recolher e distribuir os mais variados produtos excedentários

semanal

Recolher e distribuir produtos de higiene, limpeza, vestuário e mobiliário

ocasional

ATIVIDADES PAF

META

Campanhas de donativos (Quaresma, Cabazes de Natal)

anual

Missão Continente

Protocolo Aldi

Minipreço

Pingo Doce e Recheio

semanal

Outros Protocolos e parcerias

ocasional





FUNDAÇÃO
SANTA
RAFAELA
MARIA

OBRIGADO!

